



CCS Hungary Label Printer

CCS Hungary Cargo Community System Kft. © 1997-2009

2009.08.04.

CCS Hungary Label Printer

CCS Hungary Cargo Community System Kft. © 1997-2009

All rights reserved. No parts of this work, including interior design, cover design and icons, may be reproduced or transmitted in any form or by any means - graphic, electronic, or mechanical, including photocopying, recording, taping, or information storage and retrieval systems - without the written permission of the publisher.

Products that are referred to in this document may be either trademarks and/or registered trademarks of the respective owners. The publisher and the author make no claim to these trademarks.

While every precaution has been taken in the preparation of this document, the publisher and the author assume no responsibility for errors or omissions, or for damages resulting from the use of information contained in this document or from the use of programs and source code that may accompany it. In no event shall the publisher and the author be liable for any loss of profit or any other commercial damage caused or alleged to have been caused directly or indirectly by this document.

Printed: augusztus 2009 in Budapest.

A szerzők és a kiadó a lehető legnagyobb körültekintéssel járt el a kiadvány elkészítésekor. Sem a szerzők, sem a kiadó nem vállal semminemű felelősséget vagy garanciát a könyv tartalmával, teljességével kapcsolatban. Sem a szerzők, sem a kiadó nem vonható felelősségre bármilyen baleset vagy káresemény miatt, mely közvetve vagy közvetlenül kapcsolatba hozható e kiadvánnyal.

Készült: 2009. augusztus 4. 12:44 Budapesten

Kiadó

*CCS Hungary Cargo Community System Kft.
1172 Budapest, Jászladány u. 10.
Tel.: (+36-1) 456 0713
Fax: (+36-1) 256-4347
<http://www.ccs.hu/>
e-mail: support@ccs.hu*

Szerzők

Ágoston Mihály, Taletovics Dávid

CCS Hungary Label Printer

Tartalomjegyzék

CCS '2009	6
Magyar kézikönyv	8
CCS '2009 - Címke Nyomtató tartalomjegyzék	8
Telepítés menete	8
A program használatáról általánosságban	10
Áttekint leírás a program m kötésér l	10
Mi micsoda a program f ablakán?	11
A program f ablaka	11
Fuvarlevélszám	12
Célállomás	12
Teljes MAWB darabszám	12
Els átrakó pont	12
HAWB Szám	12
HAWB Darabszám	13
Nyomtató címkék száma	13
Sorszámozott címke	13
Gy jt áru	13
HAWB Címkék nyomtatása	13
Vonalkód	14
Az állapotjelz sor részei	14
Az eszközzaletta részei	14
Utoljára felvitt címkék adatainak visszatöltése	15
Címke adatok	15
Címke adatok felvitele	15
Címke adatok módosítása, törlése	17
Címkék nyomtatása	17
A vonalkódos légiáru címke felépítése	19
A program testreszabása	20
A program testreszabása - Általános beállítások fül	20
A nyomtatásra vonatkozó beállítások - Nyomtató fül	22
Megjelenítés fül	23
Készletek beállítása	23
English Manual	27
Installation Process	27
Overview of Label Printer	29
The Main Window	30
The Barcoded Aircargo Label	31
Entering label information	32
Label information, modifying or erasing label data	33

The status line	33
The toolbar buttons	34
Saving and loading current printing session	34
Air Waybill Number	34
Destination	34
First Transfer Point	35
Numbered Label	35
Barcode	35
Settings	35
General	35
Printer	36
Layout	37
Data	38

Tárgymutató **39**



Rész

CCS '2009

1 CCS '2009



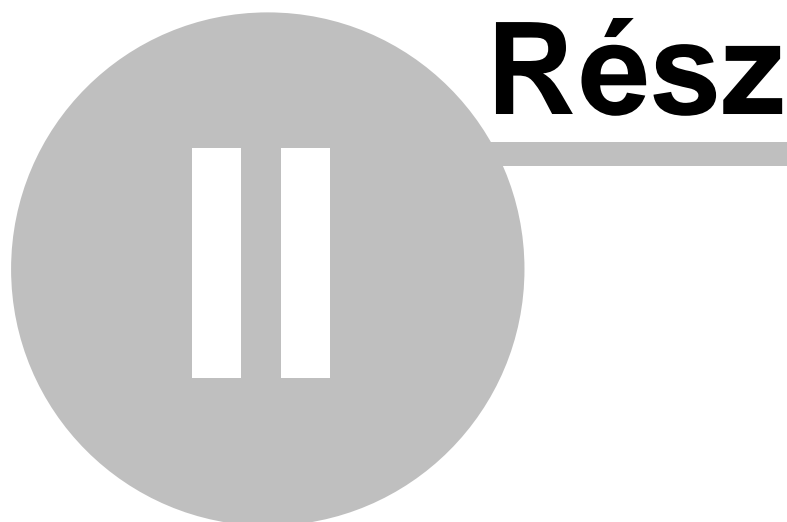
CCS '2009

A címkenyomtató modul tartalomjegyzéke



CCS '2009

Label Printer Help Contents



Magyar kézikönyv

2 Magyar kézikönyv

2.1 CCS '2009 - Címke Nyomtató tartalomjegyzék

Telepítés

A program használatáról általánosságban

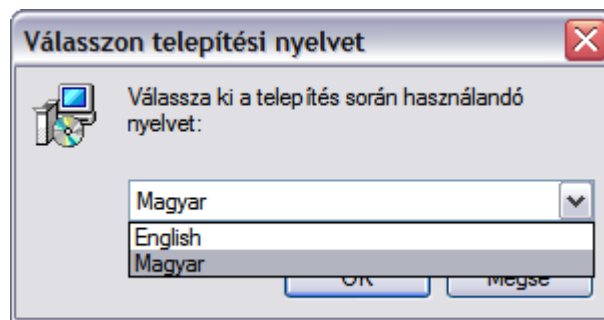
Mi micsoda a program fő ablakában?

Címke adatok

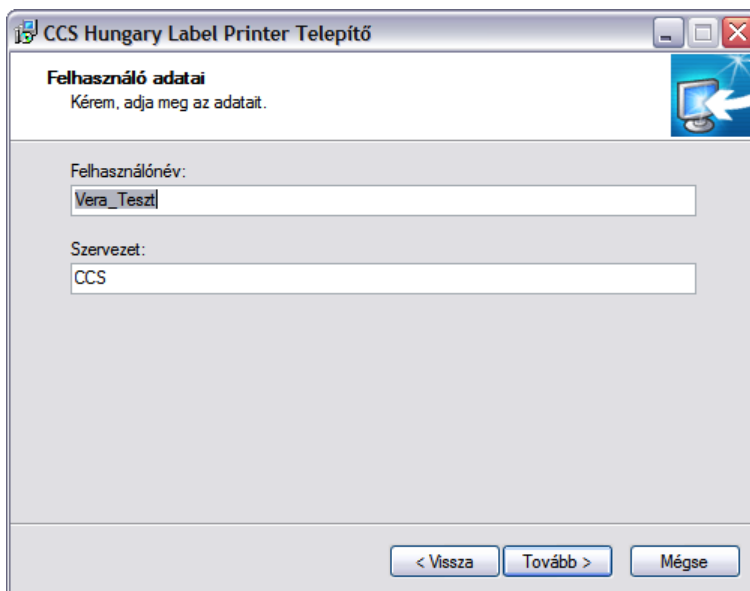
A program testreszabása

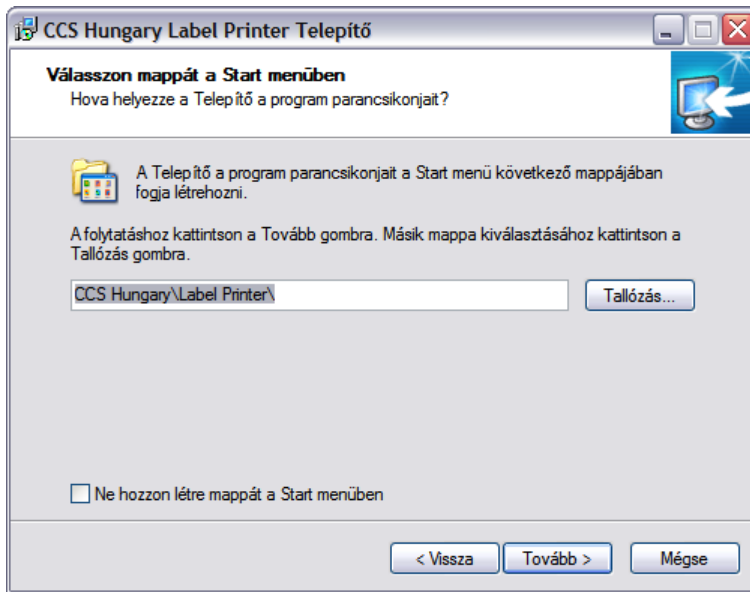
2.2 Telepítés menete

A LabelPrinterSetup. exe fájlt elindítva az alábbi ablak jelenik meg, melyben lehetőség van kiválasztani a telepítés során használt nyelvet.

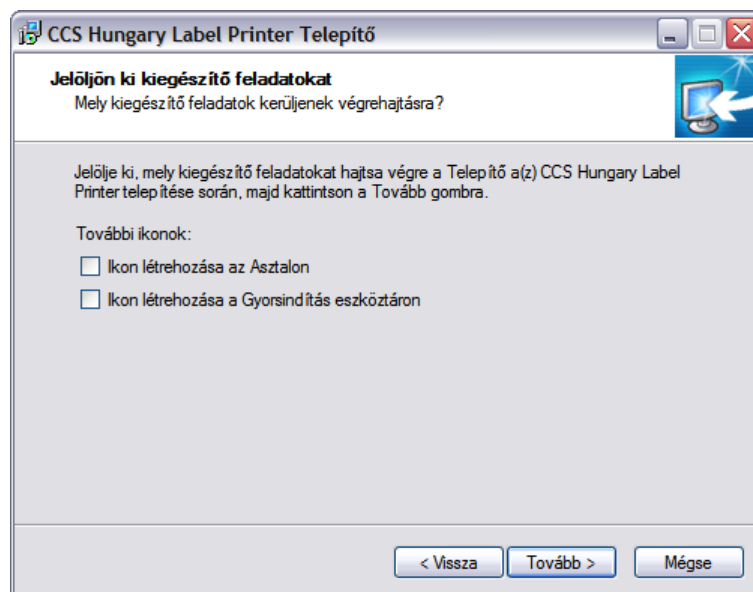


A következő lépésben elsőként a Felhasználó adatait kell megadni, majd ha ez megvan akkor a következő lépésben ki kell választani a telepítés helyét, és azt, hogy a start menübe hol helyezze el az új mappát. Itt lehetőség van arra is, hogy egyáltalán ne birtse a start menüt egy új erre vonatkozó mappával.

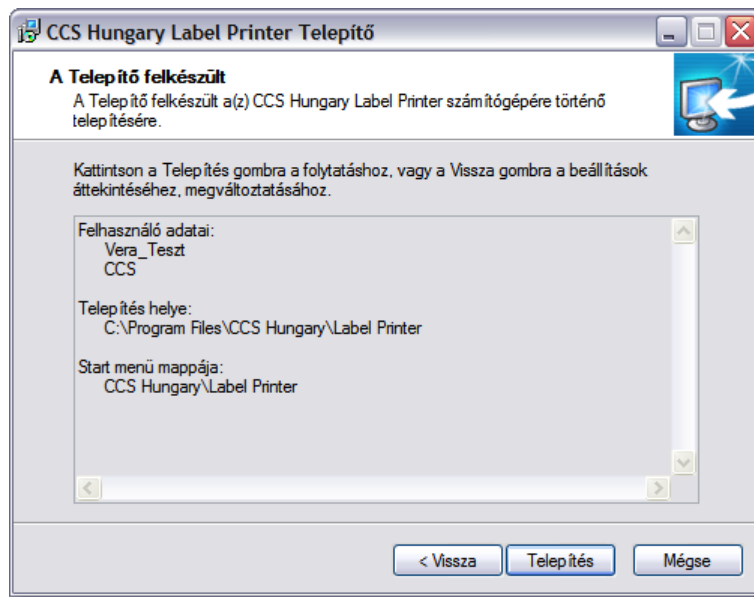




A *Tovább* gomb megnyomásakor a következő adat amit meg kell adni, az az, hogy szeretnénk-e kiegészítő feladatokat végrehajtani, vagy sem.



A soron következő ablakban olvashatjuk az általunk elvégzett beállításokat, és elindíthatjuk a telepítést. Természetesen van mindig minden eddigi esetben korrigálni a beállításokat a *Vissza* gomb segítségével.



Miután a telepítés megtörtént, a *Befejezés* gomb segítségével lehet kilépni a telepítés varázslóból. Amennyiben itt be van jelölve, hogy a CCS Labelprinter indítása, akkor az ablak bezárása után automatikusan elindul a program.

Indítás után első lépésben a nyomtató beállítást szükséges elvégezni, amennyiben ez nem történik meg, abban az esetben a program az első nyomtatás alkalmával kéri a fent említett beállítás elvégzését.



Nagyon fontos, hogy először minden esetben rendes papírra végezze el a címke nyomtatást, és ne címke papírra!



Miután a telepítés megtörtént, és a program elindult először szükséges [beállításokat](#) kell elvégezni!

1.) Abban az esetben ha már korábban is volt telepítve Labelprinter az adott kliensre, akkor egyetlen egyszer az új verzió telepítésekor áttemeli a szükséges adatokat, és a beállításokat a korábbi verzióból, az újonnan telepítettbe.



2.) Amennyiben nem volt korábban címkenyomtató a kliensen, akkor elő kell végezni a szükséges regisztrációt, ellenkező esetben csak demo verzióba futtatható a program, és nem veszi figyelembe a felhasználó által felvitt adatokat.

2.3 A program használatáról általánosságban

2.3.1 Áttekintés leírás a program működéséről

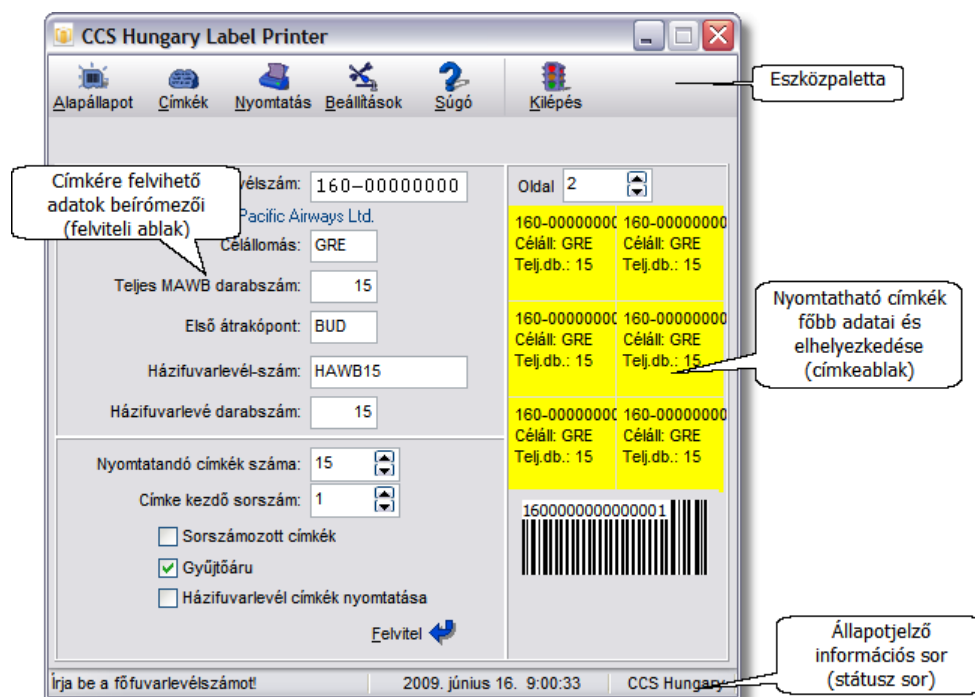
A Címke Nyomtató program szabványos vonalkóddal ellátott légiszállítási címkék nyomtatását teszi lehetővé. A program A4-es méretű, 4 vagy 6 címkét tartalmazó lapokra képes nyomtatni, a IATA Resolution 606 szabványoknak megfelelő adatokkal feltöltött vonalkódos címkéket. A címke adatok könnyen és gyorsan felvihetők, módosíthatók - néhány perc alatt több oldalnyi címke információt lehet felvinni és kinyomtatni.



A program a címkék minél hatékonyabb kihasználását támogatja, így az első címkesorozat felvitele után az utolsó oldalon üresen maradó címkék felvitelére van lehetőség. Az utoljára felvitt 4 különböző címke adatai visszatölthetők, ha újra szükség van rájuk.

2.4 Mi micsoda a program fő ablakán?

2.4.1 A program fő ablaka



A fő ablak három részre tagolható:

A felső sorban található ikonok neve eszközpalletta. Az ezen található nyomógombok a program fontosabb funkcióit indítják.

Emellett a palettára jobb gombbal kattintva kiválaszthatja, hogy az eszközsoron képeket és szöveget, csak képet, vagy csak szöveget szeretne látni.

A középső rész a legfontosabb: ez szolgál a címkék felvitelére. Bal oldalán a címkére kerülő adatok tölthetők ki, míg a jobb oldalon a nyomtatásra kerülő címkék utolsó oldalának főbb információi láthatók.

Az ablak alsó sora az állapotjelző, vagy státusz sor. Ebben a legfontosabb az első mező, ahol mindig az éppen folyamatban lévő művelethez kapcsolódó információ látható.

Emellett itt szerepel az aktuális dátum és a pontos idő is.

2.4.2 Fuvarlevélszám

A fuvarlevélszám a vonalkódos címke legfontosabb információt hordozó eleme. Formája:

NNN-XXXXXXC

Az első három jegy (NNN) a légitársaság nemzetközi azonosítója, ezután egy kötőjelnek kell következnie.

A következő hét számjegy (XXXXXX) a fuvarlevél sorszáma, az utolsó jegy (C) pedig a sorszám ellenőrző számjegye. Az ellenőrzés modul 7 alapján történik (a fuvarlevél sorszámának számjegyeit összeadva és héttel osztva a maradéknak meg kell egyeznie a C számjeggyel).

A mező kitöltése kötelező!

2.4.3 Célállomás

Célállomásként annak a városnak az IATA szerinti 3 betűs kódját kell megadni, amely a fuvarlevélen célként szerepel.

A mező kitöltése kötelező!

2.4.4 Teljes MAWB darabszám

A szállítmányban szereplő tételek teljes száma. Amennyiben a mező nem kerül feltöltésre szám értékkel, abban az esetben a címke erre vonatkozó rubrikáját üresen hagyja a program.

2.4.5 Első átrakó pont

Az elsőként szereplő átrakási hely 3 betűs IATA azonosítóját kell megadni e mezőben.

2.4.6 HAWB Szám

Itt kell megadni a címkén megjeleníteni kívánt, illetve a már korábban megadott fuvarlevélhez tartozó házi fuvarlevél számot.

Formátuma kötetlen.

A mező kitöltése nem kötelező. A házi fuvarlevél címkét mindenképpen kinyomtatja a program, viszont az erre vonatkozó mezőt üresen hagyja.

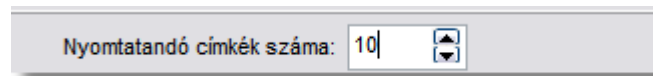


2.4.7 HAWB Darabszám

Ebbe a mezőben a házifuvarlevél tényleges darabszámát kell megadni. A mezőbe csak számértéket lehet megadni.

2.4.8 Nyomtatandó címkék száma

Ebben a mezőben megadhatjuk, hogy hány címként szeretnénk kinyomtatni a felvitt adatokkal.



Nyomtatandó címkék száma: 10

A minimum érték az egy, a maximum pedig 9999.

Amennyiben nem adunk meg ellenkező értéket, mint az alapértelmezett érték, abban az esetben egy címke kerül kinyomtatásra.

2.4.9 Sorszámozott címke

Sorszámozott címke az, amelyben a vonalkód információi között szerepel a címke sorszáma is (a vonalkód utolsó számjegyeiben).

Lehetőség van a címkék sorszám kezdőértékét is megadni a foablonon szereplő *Címke kezdő sorszáma* mezőben. A mező csak szám értéket vehet fel.

A címkék sorszámozást a foablonon szereplő jelölőnégyzet segítségével lehet kikapcsolni, illetve a [beállítások](#) menüpontban.

2.4.10 Gyűjtő áru

A gyűjtő áruk egy fuvarlevélszám alatt összegyűjtött több tétel árut jelentenek, melyeket a házifuvarlevél-szám különböztet meg. A címke nyomtató esetén a gyűjtő áru jelzésének jelentősége, hogy ilyenkor a különböző házifuvarlevél-szám miatt csak több részletben felvihető címkék sorszámozása folyamatos lesz.

2.4.11 HAWB Címkék nyomtatása

Ez a jelölőnégyzet a fő ablak alján helyezkedik el.

Ha bejelölésre kerül, majd rákattintunk a *Felvitel* gombra, végül kinyomtatjuk, akkor csak házifuvarlevél címkék fognak megjelenni a nyomtatványon.

Ellenkező esetben fő fuvarlevel címkék kerülnek nyomtatásra.

Lehetőség van arra, hogy egymás után vigyünk fel, fő és házi fuvarlevelet is. A program a felvitel sorrendjébe fogja megjeleníteni őket a megfelelő darabszámban.



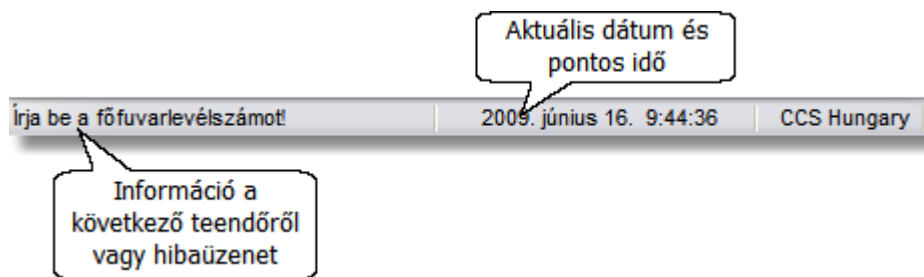
2.4.12 Vonalkód

A címkék vonalkódja 16 jegyű és a következőket tartalmazza:

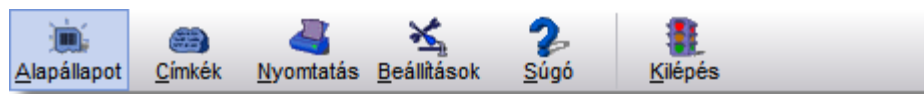
A légitfuvarlevél-számot (kötojel nélkül), egy elválasztó 0-t, és sorszámozott címke esetén a címkesor-számot.

2.4.13 Az állapotjelző sor részei

Az állapotjelző sor a program ablakának alsó sora, amelyben a program és az adatbevitel állapotára vonatkozó információk láthatók. Ez a része a főablaknak folyamatosan frissül.



2.4.14 Az eszközpalletta részei



Címkék:

Az utoljára felvitt 4 db címke adatait visszatöltheti. A gomb megnyomásakor legördülő menüben a címkék fuvarlevélszáma és darabszáma alapján választhatja ki a visszatöltendő adatokat. Itt kezdhet a legkönnyebben új munkához is, az **alapállapot** sor kiválasztásával. Ilyenkor az összes felvitt címke törlődik.

Nyomtatás:

Ezzel a gombbal a felvitt címkéket nyomtathatja ki. Természetesen ez az ikon csak akkor használható, ha már van felvitt címke – ez a legegyszerűbben a jobb oldali címkeinformációkat tartalmazó keretben ellenőrizhető. Ha itt csak "Üres" feliratú négyzetek láthatók, akkor még nincs címkére felvitt adat.

Beállítások:

A program használatát kényelmesebbé tevé beállításokat tehet meg e funkcióban, például a program nyelve, a címkepapíron elhelyezhető címkék száma, vagy a nyomtatás paramétereit módosíthatók.

Súgó:

Ennek a súgóállománynak a tartalomjegyzékét jeleníti meg ez a funkció.

Kilépés:

A program használatának befejezése.

2.4.14.1 Utoljára felvitt címkék adatainak visszatöltése

Az utoljára felvitt 4 db címke adatait visszatöltheti újbóli nyomtatáshoz, vagy módosításhoz. A különböző címkéket a program a fuvarlevélszám, a házifuvarlevél-szám és a célállomás alapján különíti el, azaz, ha ezek megegyeznek két címkénél, akkor a program szempontjából azonosnak számítanak.

A visszatöltendő címkéket a gomb lenyomásakor megjelenő legördülő listából választhatja ki, a fuvarlevélszám és darabszám alapján.

A kiválasztott címke adatai megjelennek a felviteli mezőkben és módosíthatók, vagy azonnal felvihetők a nyomtatandó címkék közé.

Ha a megjelenő listából az **Alapállapot** feliratú sort választja, a címkenyomtató programot alapállapotba állíthatja, ilyenkor a felvitt címkék adatai törölnek és üres beírómezőkkel indul a program.

2.5 Címke adatok

2.5.1 Címke adatok felvitele

A címke adatainak rögzítésére a program ablakának bal oldalán található beírómezők szolgálnak.

The screenshot shows the following fields and callouts:

- Fuvarlevélszám:** 182-00000000 (Callout: A légitársaság neve a fuvarlevélszám első három jegye alapján)
- Malév Hungarian Airlines** (Company name)
- Célállomás:** FRA (Callout: A nyomtatandó címke kerülő információ)
- Teljes MAWB darabszám:** 20
- Első átrakópont:** BUD
- Házifuvarlevél-szám:** HAWB20
- Házifuvarlevé darabszám:** 20
- Nyomtatandó címkék száma:** 20 (Callout: A vonalkód sorszámozásának engedélyezése vagy tiltása)
- Címke kezdő sorszám:** 1
- Sorszámozott címkék
- Gyűjtőáru (Callout: Gyűjtő áru folyamatos sorszámozásának engedélyezése/tiltása)
- Házifuvarlevél címkék nyomtatása
- Felvitel** button (Callout: Adatok felvitele a címkekre)
- Callout: A nyomtatásra vonatkozó információk

A beírómezők között a **TAB** billentyű lenyomásával mozoghat. A fuvarlevélszám folyamatosan beírható, a program a kötojelet automatikusan illeszti be.

A program csak a helyesen beírt adatokat fogadja el, ezért ha a fuvarlevélszám nem

megfelelo, abban az esetben a program nem enged a ketvezo kitoltendo mezore lépni.

Amennyiben a fuvarlevélszám első három jegye alapján a légitársaság felismerhető, úgy annak neve megjelenik a fuvarlevélszám alatt, miután rákattintottunk a *Felvitel* gombra.

A célállomásnál és az első átrakó pont megadásánál a város vagy repülőtér 3 betűs IATA azonosítóját kell megadni. A program ellenőrzi, hogy a város- vagy repülőtéri kód létezik-e, és csak akkor engedélyezi az új beírómezore történő pozicionálást, ha a megadott kód valós.

A nyomtatandó címkék számát a számbillentyűkkel írhatja be, vagy a beírómezore jobb oldalán található nyilakra kattintva beállíthatja a kívánt értéket.

A címkék sorszámára, darabszámára és a teljes darabszámmra az alábbi feltételnek kell teljesülnie:

Teljes darabszám \geq *A címkék kezdő sorszáma* + *A nyomtatandó címkék száma*

Amennyiben ez nem teljesülne, a program kijavítja a beállított értékeket.

Amennyiben sorszámot is szeretne a vonalkódban szerepeltetni, a **Sorszámozott címke** jelölomezore ikszelje be.

A **Gyűjtő árú** mezore bejelölése esetén a program az egy fuvarlevélszámon belül megosztott áruk felvitelét támogatja, ilyenkor új címke felvitelekor a címke sorszámozása az előző címkesor utolsó sorszámától folytatódik.

Az adatok bevitelét a **Felvitel** gombbal fejezheti be, ekkor a felvitt vagy módosított adatok megjelennek a címkelistában.

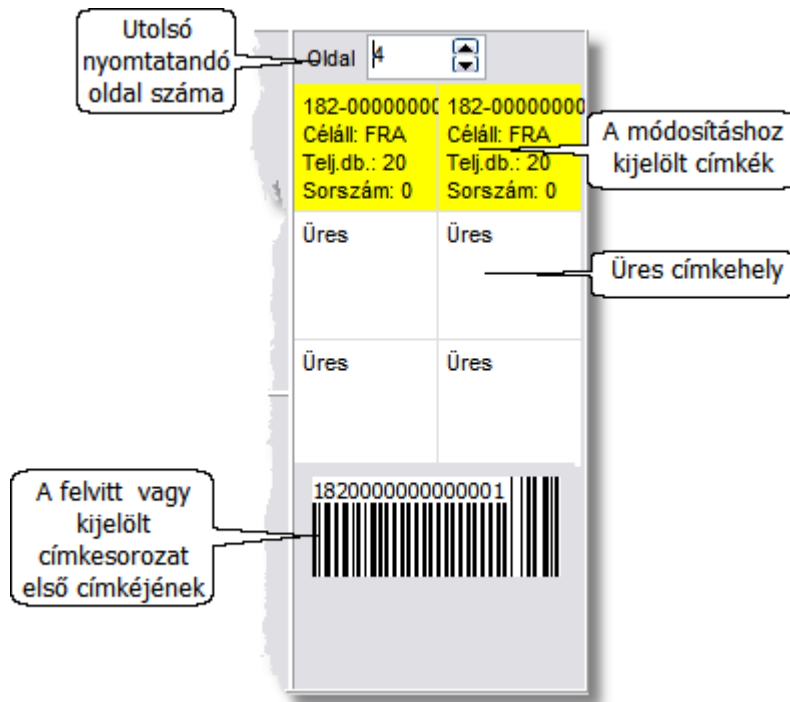
Ha már van felvitt címke, akkor is lehetséges van több címkét felvinni, nem csak annyit amennyi az üres címkéikonok száma.

A címkék tetszőlegesen eldönthetők, hogy foként, vagy háziként kerüljenek felvitelre, az ablak alján található erre vonatkozó jelölőnégyzet segítségével. Lehetséges van továbbá arra is, hogy akár 5 fo után fel legyen véve 10 házi. Nincs erre vonatkozó korlátozás a programban.



2.5.2 Címke adatok módosítása, törlése

A címkek módosításához, törléséhez a fő ablak jobb oldali részét, a címkeablakot használhatja.



A címkeablak vázlatos információkat ad a felvitt címkek tartalmáról és elhelyezkedéséről a lapon. A mező felső részén a nyomtatandó utolsó oldal oldalszáma látható. A módosításra kijelölt címkek sárga színűek. Ha az egy oldalra kerülő címkek száma 4, akkor az alsó két címkeiken nem látszik, és a nyomtatásban sem jelenik meg.

Az alsó részen annak a címkének a vonalkódja látható, amelyik legutolsóként felvitelre került.

Új címke létrehozása esetén, amennyiben hatnál kevesebbet nyomtatunk, abban az esetben lehetőség van kiválasztani egyesével, hogy honnan, illetve melyik címkeikonból kezdje nyomtatni a címkeket.

Már felvitt címkek adatait úgy módosíthatja, hogy a főablak jobb oldali részén a felvitt címkeket jelölő négyzetek közül kiválasztja azt, amelyiket változtatni szeretne, majd a bal oldalon megjelenő címke adatok átírása után újra felviszi azokat.

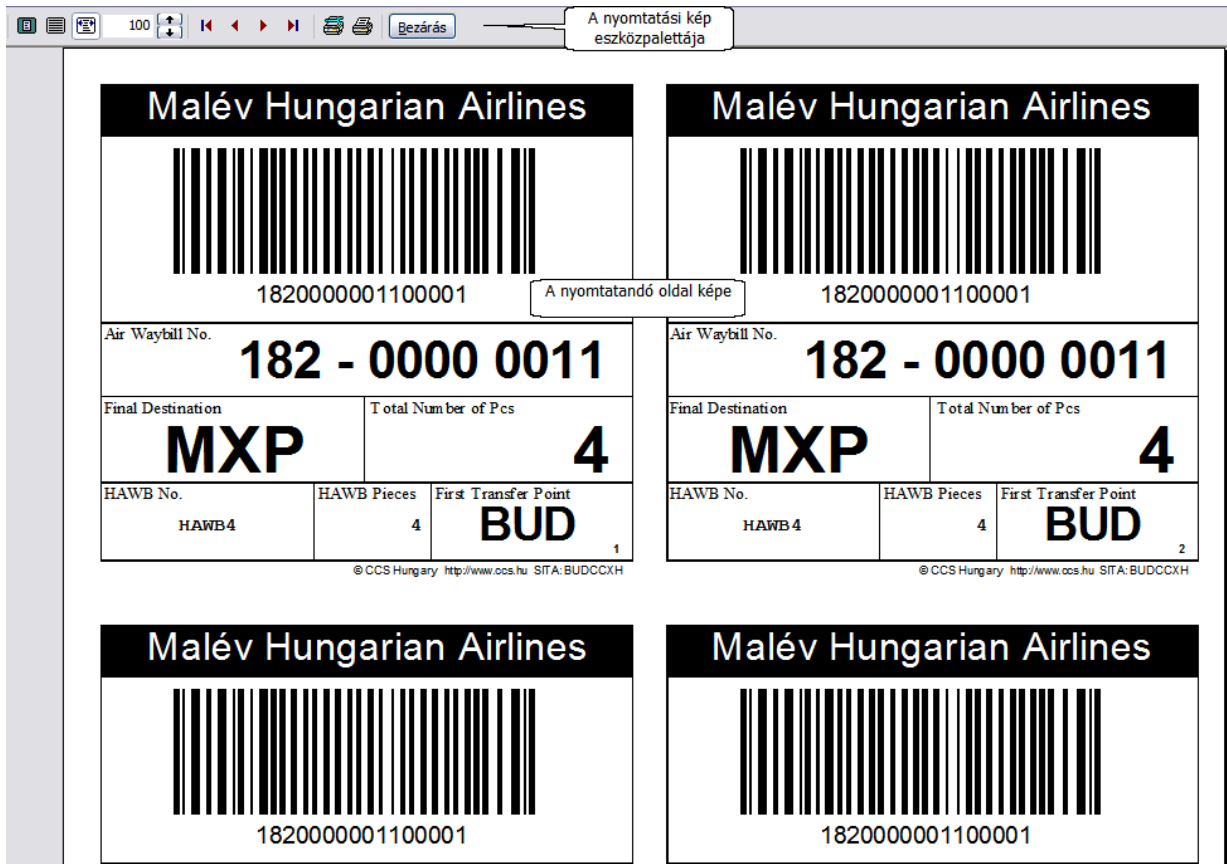
Törléshez az egér jobb gombjával kattintson a törlendő címkére és a megjelenő Törlés feliratú gombot válassza ki az egér bal gombjával.

2.5.3 Címkek nyomtatása

A felvitt címkek nyomtatásához nem kell más tennie, mint az eszközpalletán rákattintania a **Nyomtatás** gombra.

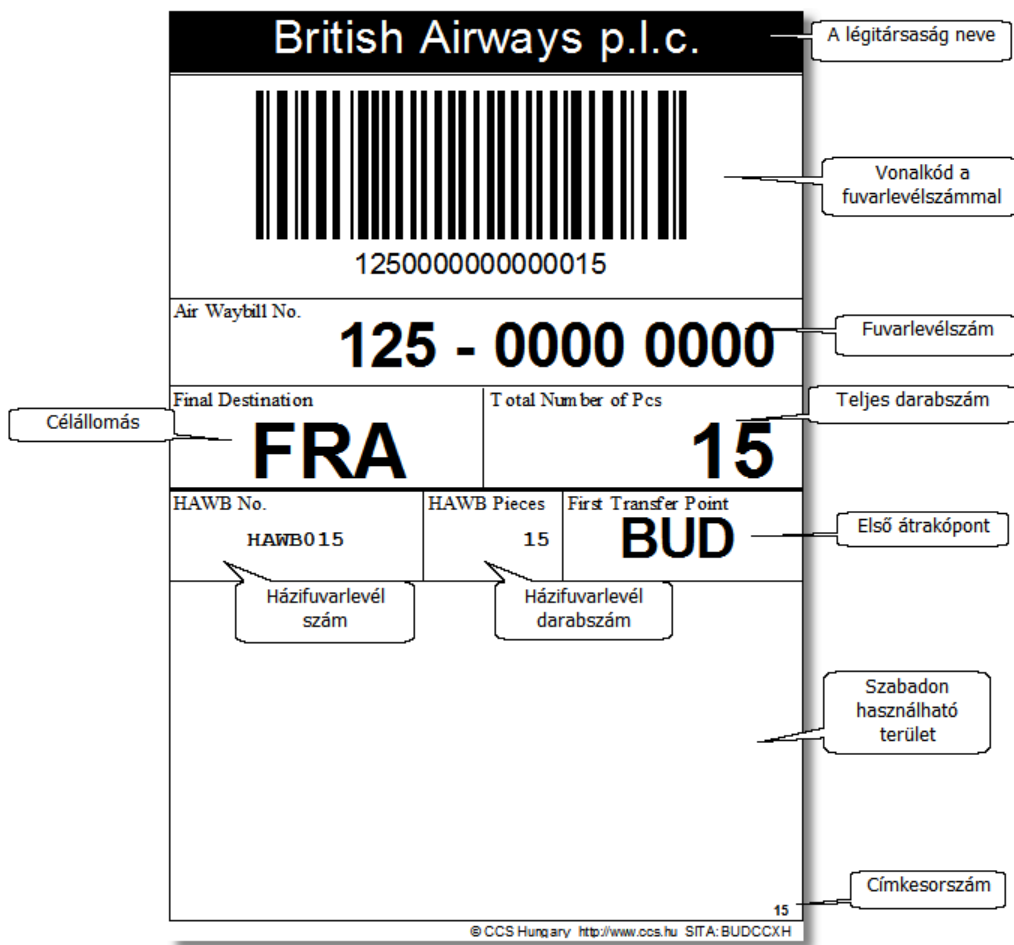
Amennyiben a [Beállítások](#) -nál ezt bejelölte, megjelenik a nyomtatási kép, amelyen

megtekintheti a nyomtatásra kerülő oldalakat olyan formában, ahogy a papíron megjelennek.



A nyomtatási kép eszközzalettáján beállíthatja a nézet nagyításának mértékét, végiglapozhatja a kinyomtatandó oldalakat és módosíthatja a nyomtató beállításait, mielőtt kinyomtatná a címkéket.

2.5.4 A vonalkódos légiáru címke felépítése



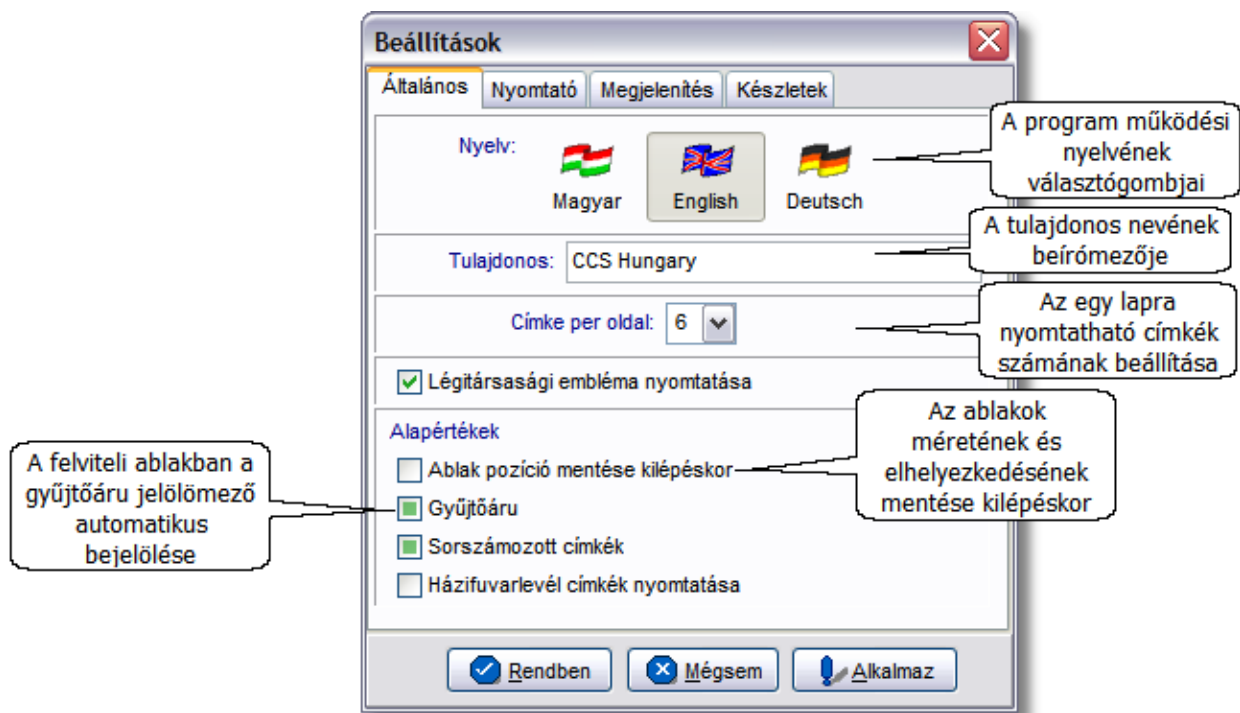
A fenti címkéből négy vagy hat darab fér el egy A4-es oldalon. Az ábrán szereplő címke kitöltött adatai a programban adhatók meg, míg az alsó, szabadon kitölthető területre utólag kézzel vihető fel információ.



A hat darabos változatban nincs szabadon kitölthető terület!

2.6 A program testreszabása

2.6.1 A program testreszabása - Általános beállítások fül



A program nyelvének beállítása

A program több nyelven képes működni. A használandó nyelvet a nemzet zászlajára kattintva választhatja ki. A zászlók alatt a nyelv megnevezése szerepel. A feliratok nyelve a beállítások véglegesítésekor (**Rendben**, vagy **Alkalmaz** gombokra kattintva) változik meg. Amennyiben a fenti beállítás megtörténik, akkor a program automatikusan figyelmeztet a módosítás miatt szükséges újraindításra, és automatikusan ki is lép a figyelmeztetés lerendbenezését követően.

Tulajdonos beállítása

A tulajdonost beállítva annak neve fog megjelenni a program fő ablakában az eszközpalletta alatt.

Egy oldalra kerülő lapok száma

Egy oldalra négy, vagy hat címke kerülhet az etikett fajtájától függően. A hat címkés változatban a szabadon kitölthető címketerület nem szerepel.



Figyelem! Ha átállítja a címkeformátumot, a program alapállapotba kerül, tehát az addig felvitt címkék adatai törlődnek!

Ablakbeállítások mentése kilépéskor

Ha ezt a négyzetet bejelöli, akkor a programból való kilépéskor az ablakok helyzete és mérete megőrződik és a legközelebbi indításkor az elmentett ablakpozíciókkal indul a program.

Gyűjtőáru alapállapot

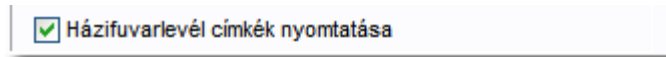
A mezőt bejelölve a foablak felviteli részében a **gyűjtőáru** jelölőmező alapértelmezés szerint bekapcsolt állapotban lesz, tehát ilyenkor a sorra felvitt címkék sorszámozása folyamatosan növekvő lesz.

Sorszámozás alapállapot

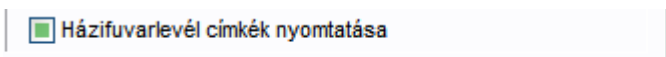
A mezőt bejelölve a címkék automatikusan sorszámozottak lesznek. Alapállapotban, tehát a program indításakor ez a mező mindig be van jelölve.

Házifuvarlevél címke nyomtatása

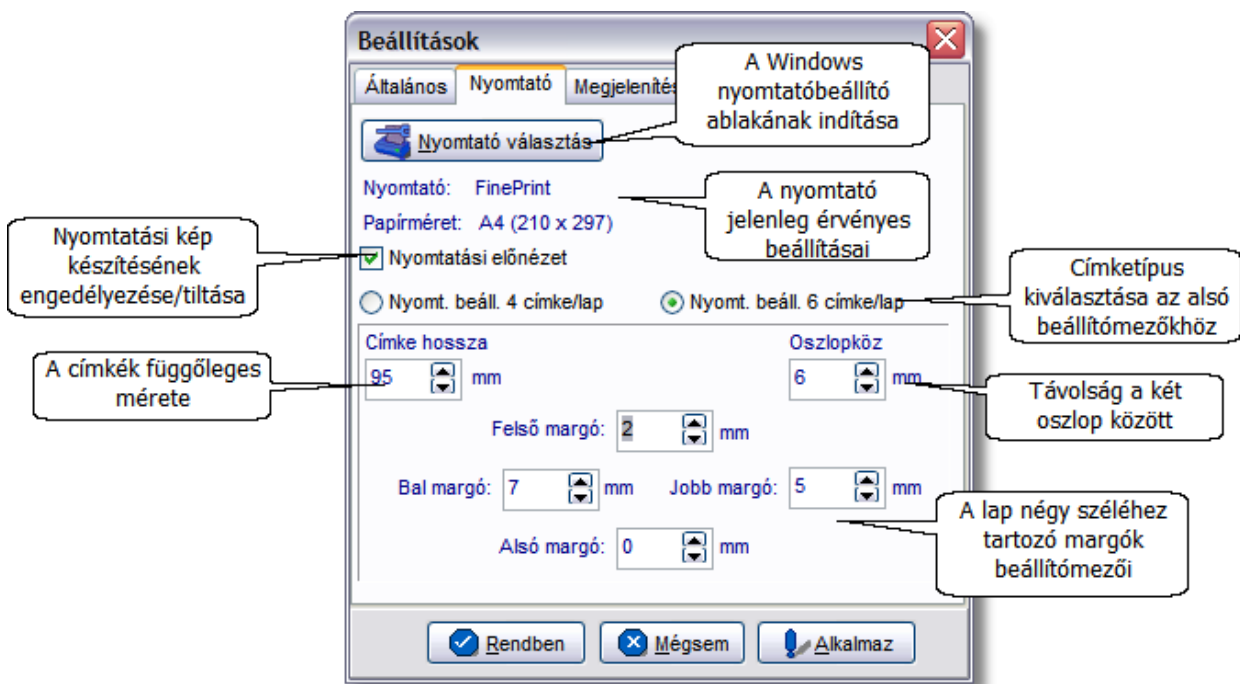
Amennyiben bejelölt állapotban van az alább látható checkbox, akkor a program újraindításakor a foablakon szereplő "Házi fuvarlevél címkék nyomtatása" jelölőnégyzet bepipált állapotba kerül, és felvitel után automatikusan házi fuvarlevél címkék kerülnek kinyomtatásra.



Abban az esetben ha az alábbi állapot áll fenn a beállításoknál, akkor csak megjegyzi az utolsó állapotát a checkboxnak, és aszerint fog házit, vagy fot nyomtatni a legközelebbi címke nyomtatáskor.

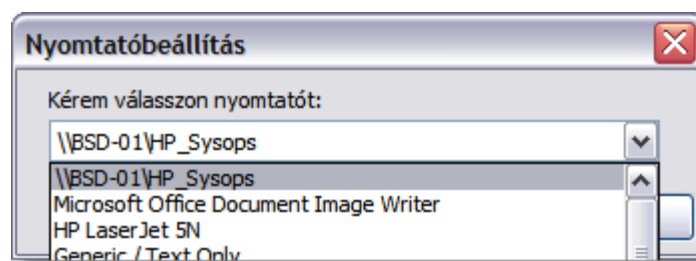


2.6.2 A nyomtatásra vonatkozó beállítások - Nyomtató fül



Az ablak felső részén információkat láthat a nyomtató aktuális beállításairól, vagy módosíthatja is azokat a Nyomtatóbeállítás gombra kattintva. Ugyanitt jelölheti ki azt is, hogy szeretne-e a címkek kinyomtatása előtt a képernyőn nyomtatási előzetes képet látni.

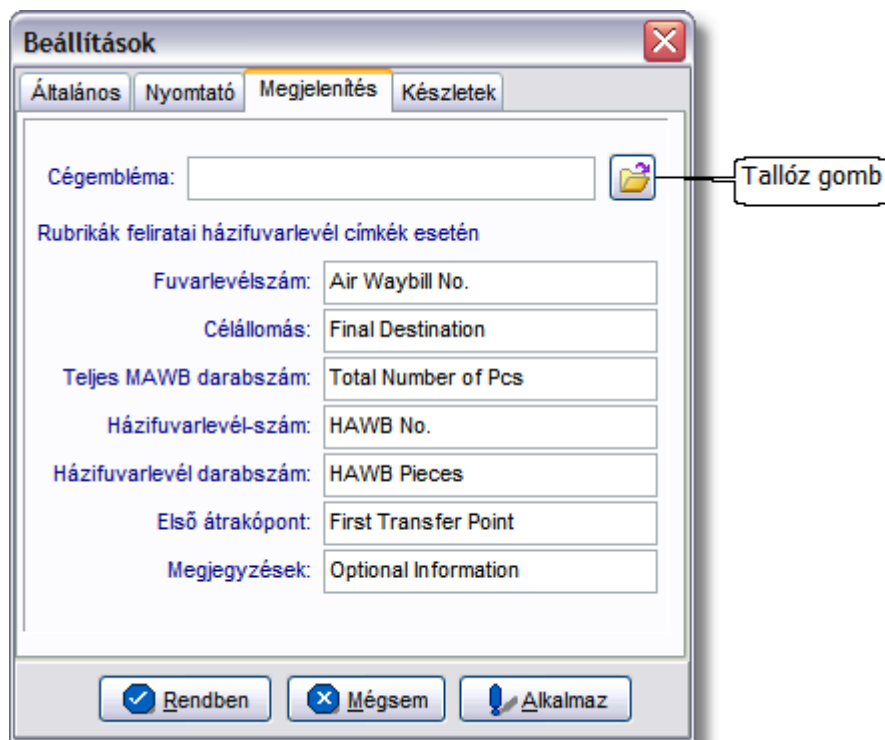
Abban az esetben ha nem volt még az adott kliensre labelprinter telepítve, akkor az első címke nyomtatása alkalmával a program kéri a használni kívánt nyomtató kiválasztását, az alábbi ablak segítségével. Ellenkező esetben a korábban beállított nyomtatót fogja használni a rendszer.



Az alsó részben állíthatja be a 4 illetve a 6 címkes nyomtatás pontosító paramétereit. A lap négy szélének margóit, az oszlopok közti távolságot illetve a címkeméretet beállítva pontosan a címkékre illeszkedő nyomtatási képet kaphat.

2.6.3 Megjelenítés fül

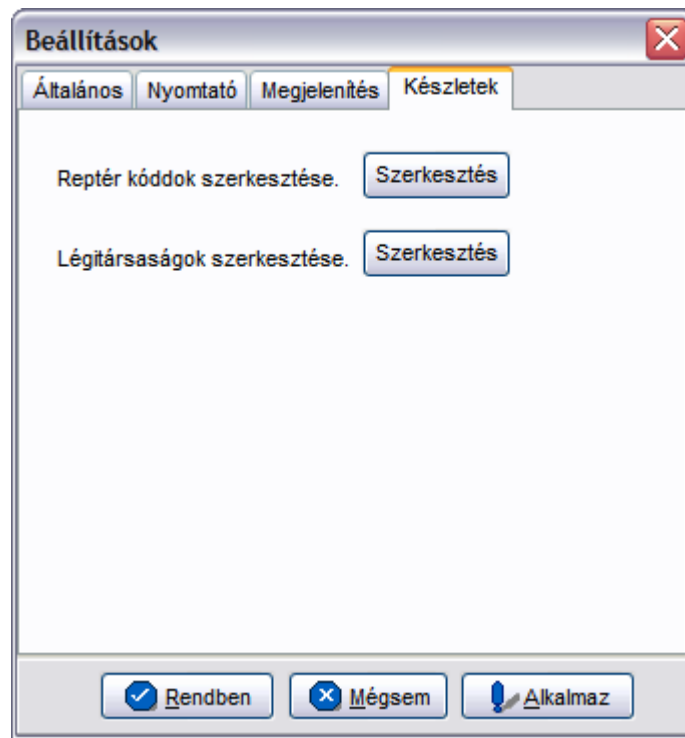
A Beállítások/Megjelenítés menüpont alatt lehet elvégezni az alább említésre került beállításokat.



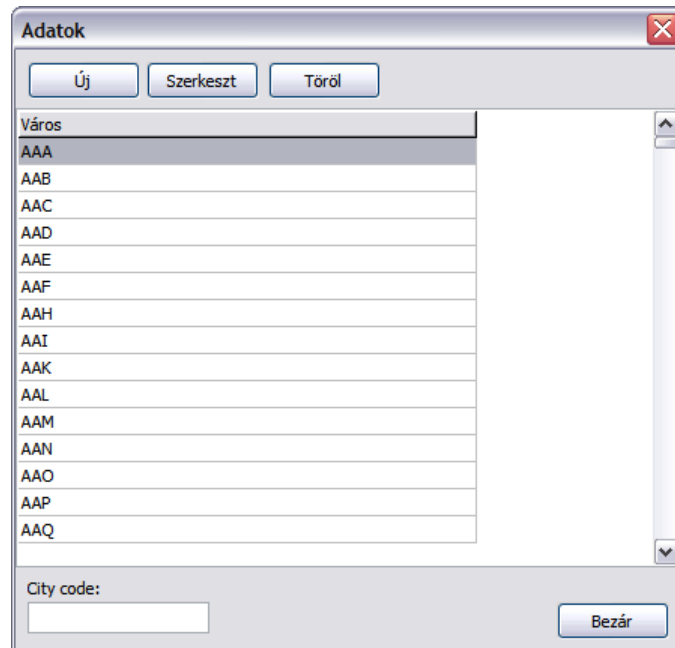
Itt lehet ség van a megjelenítend cégegblémát beállítani, illetve megadni a házi fuvarelevél egyéb megjelenítésre kerül adatait.

2.6.4 Készletek beállítása

A készletekre vonatkozó módosításokat a Beállítások/Készletek fülön lehet elvégezni. Itt lehet ség van a rendszerben szerepl reptér és légitársaságokra vonatkozó adatok karbantartására.



A szerkesztés gomb segítségével lehet megnyitni az alábbi ablakot, ahol lehet ség van egyik esetben új reptér kódot, másik esetben új légitársaságot felvinni, már létez t módosítani, és törölni.



Adatok

Új Szerkeszt Töröl

Prefix	Légitársaság
001	American Airlines Inc.
002	Eurocypria Airlines Ltd.
004	Blue Panorama Airlines S.p.A.
005	Continental Airlines, Inc.
006	Delta Air Lines Inc.
008	Haiti Aviation S.A. dba Air d'Ay
009	GMG Airlines Ltd.
011	Motor-Sich JSC
012	Northwest Airlines, Inc.
014	Air Canada
015	Trans World Airlines Inc.
016	United Airlines, Inc.
018	Canadian Airlines International
019	PT. Pelita Air Service
020	Lufthansa Cargo

Prefix: Airline:

Bezár



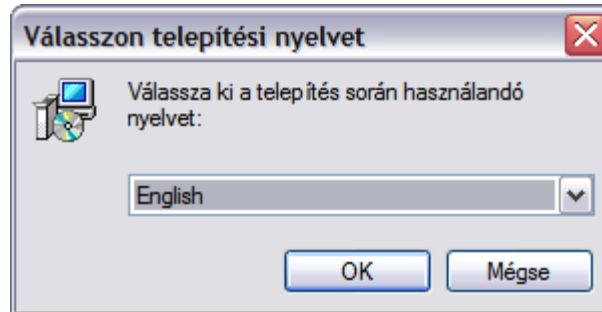
Rész

English Manual

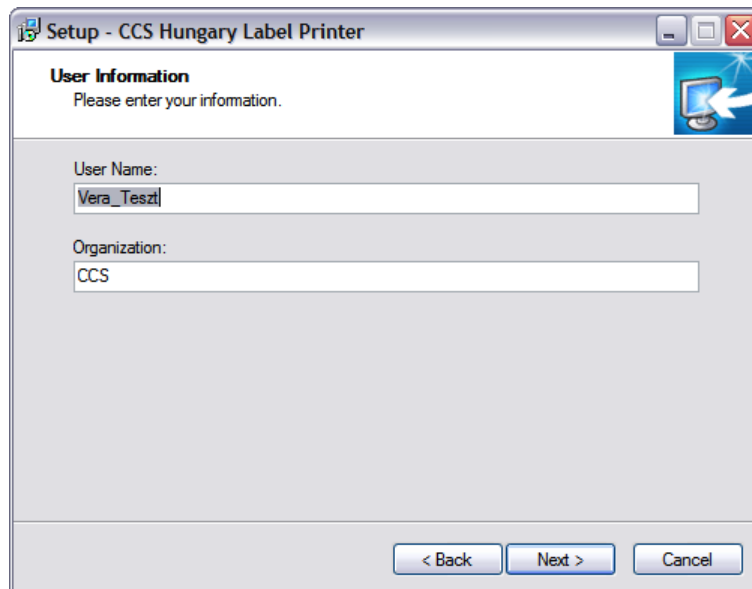
3 English Manual

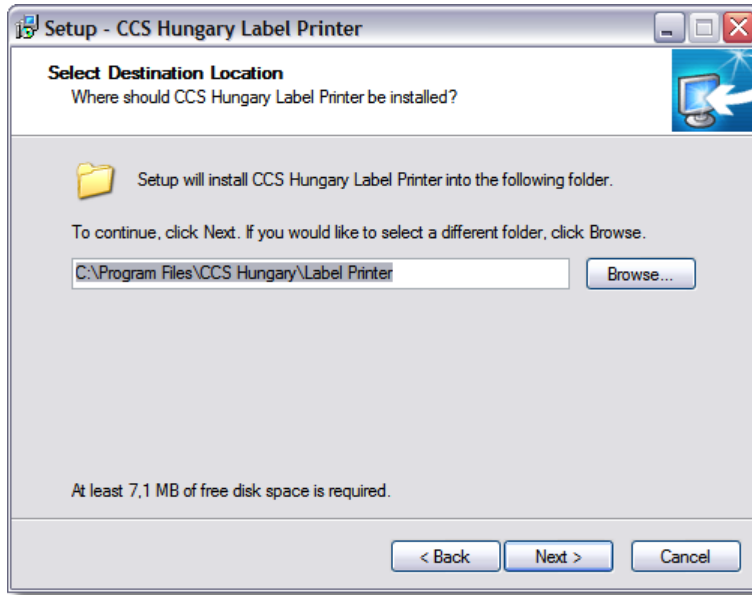
3.1 Installation Process

After starting the LabelPrinterSetup. exe you can choose the installation language.

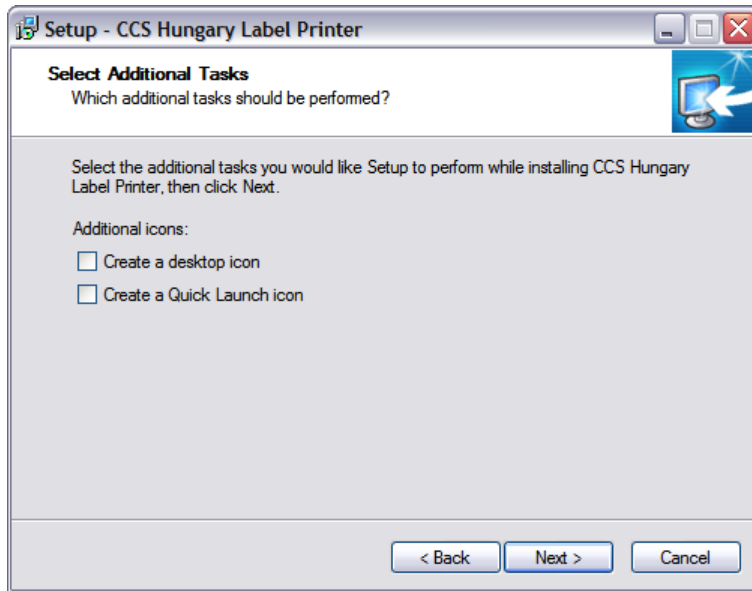


In the next step you should enter the user information then you can set the installation folder.



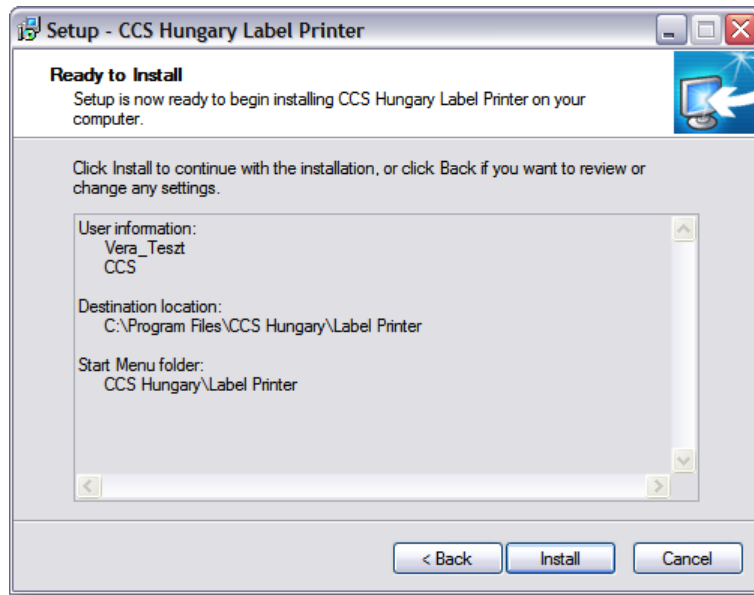


In the next window you can select the required Desktop/Quick Launch icon settings.



After all of the user specific settings are entered you can see a summary window. Here you still have the opportunity to click "Back" to change any settings.





After the installation has been completed you can leave the program by clicking "Finish". If the "Launch CCS Hungary Label Printer" is selected then the application will be started.



When you start the program for the first time check the "Settings" menu and change the values if necessary!



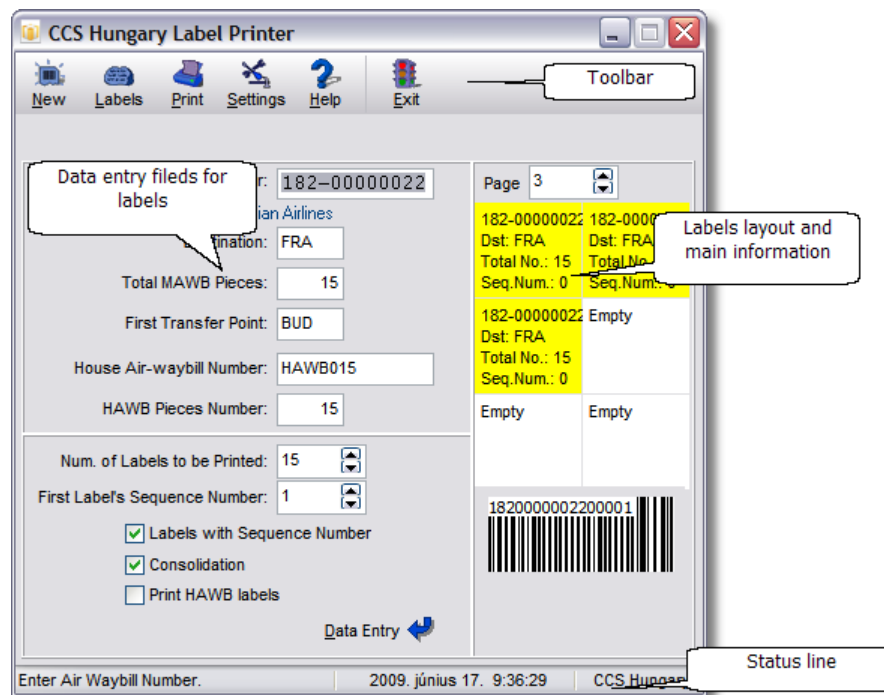
- 1.) If you have previous version of CCS Hungary Label Printer installed on your machine then the new version automatically takes over the necessary settings from the older one.
- 2.) If you don't have previous version installed then the registration is necessary - otherwise the program runs in demo mode where the data entered by the users will don't appear on the labels.

3.2 Overview of Label Printer

The application can print IATA standard bar coded labels. It can be run as a stand alone product or a module of CCS Hungary AWB and CCS Hungary ISped systems.



3.3 The Main Window



The main window consisting of three parts:

The upper row is the toolbar, with buttons to start main functions of the program. You can read more information about them in next chapter.

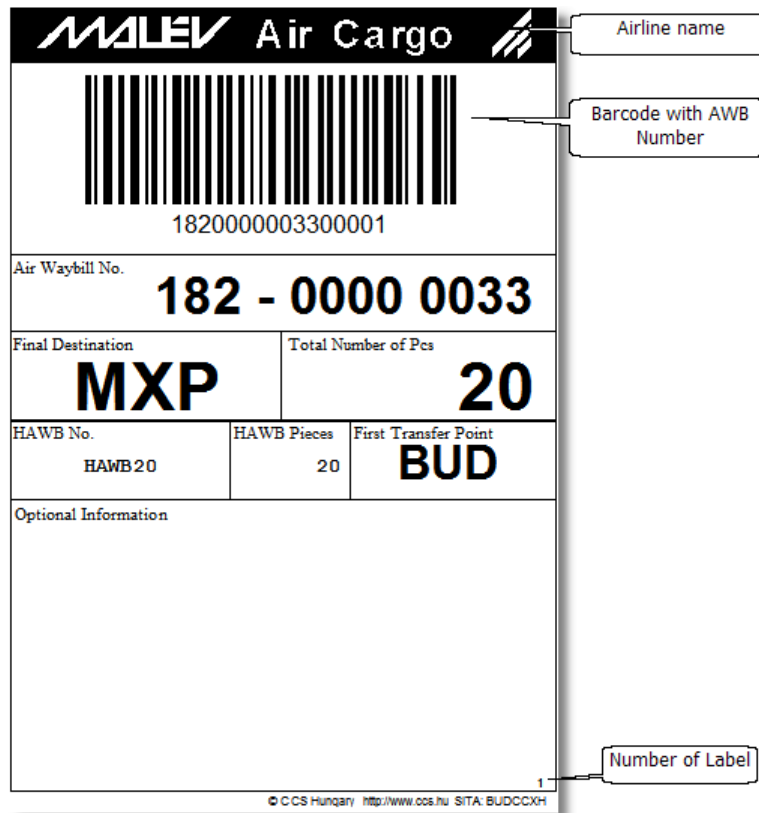
The toolbar buttons contain a graphical symbol and a caption. With a right-click on the toolbar you can choose 'captions only' or 'pictures only' view of the toolbar.

Left-clicking on the left side of the toolbar picks it up. Then you can drop it anywhere on the screen as a separate window, or on the left or right side of the main window as a real toolbar.

The center of the window is the data entering section. The left side of this is the input frame, with input boxes for every fields on the label. The page form on the right side contains page number and label informations on the last printable page, the barcode of the last entered label.

The last row in the window is the status line. The most important field is on the left side, where you can read information or error message about current operation. The actual date and time are also included in here.

3.4 The Barcoded Aircargo Label



There can be four or six labels on one A4 sized page. The fix-placed data can be filled with the program, and the optional information is an empty place for hand-writing. The six-label-per-page prints doesn't contain optional information.



3.5 Entering label information

The left side of the main window contains edit boxes to enter label data.

The screenshot shows the main window of the CCS Hungary Label Printer. The interface is divided into several sections:

- Air-waybill Number:** A text box containing "182-00000033". A callout points to it, stating "Airline name, based on the first 3 digits of AWB number".
- Airline Name:** A text box containing "Malév Hungarian Airlines". A callout points to it, stating "Information printed on the label".
- Destination:** A text box containing "MXP".
- Total MAWB Pieces:** A text box containing "20".
- First Transfer Point:** A text box containing "BUD".
- House Air-waybill Number:** A text box containing "HAWB20".
- HAWB Pieces Number:** A text box containing "20".
- Num. of Labels to be Printed:** A spin box containing "20". A callout points to it, stating "Enabling Sequence Number for label".
- First Label's Sequence Number:** A spin box containing "1". A callout points to it, stating "Enabling continuous numbering for console".
- Labels with Sequence Number:** A checked checkbox.
- Consolidation:** A checked checkbox.
- Print HAWB labels:** An unchecked checkbox.
- Printing related information:** A callout points to the "Print HAWB labels" checkbox.
- Data Entry:** A button with a blue arrow pointing left. A callout points to it, stating "Completing data entry".

You can switch between input fields with TAB or ENTER key. The air waybill number should be entered continuously without dash.

Only proper data can be entered to the edit boxes, so if the air waybill number is wrong, you can't select another field, until you correct the errors. If the first three number of the air waybill number identifies an airline, the program will find the name of the airline and put it under the number.

You have to enter 3-letter city code for destination and first transfer point. The program checks the city codes, and does not allow to position to another edit box, if the city code is valid.

The number of labels to print can be entered as a number or set with the up and down arrow keys on the right side of the box.

The 'First Label Number', the 'Total No. of Pieces' and the 'Number of Labels' should meet the following condition:

Total No. of Pieces >= First Label Number + Number of Labels to Print

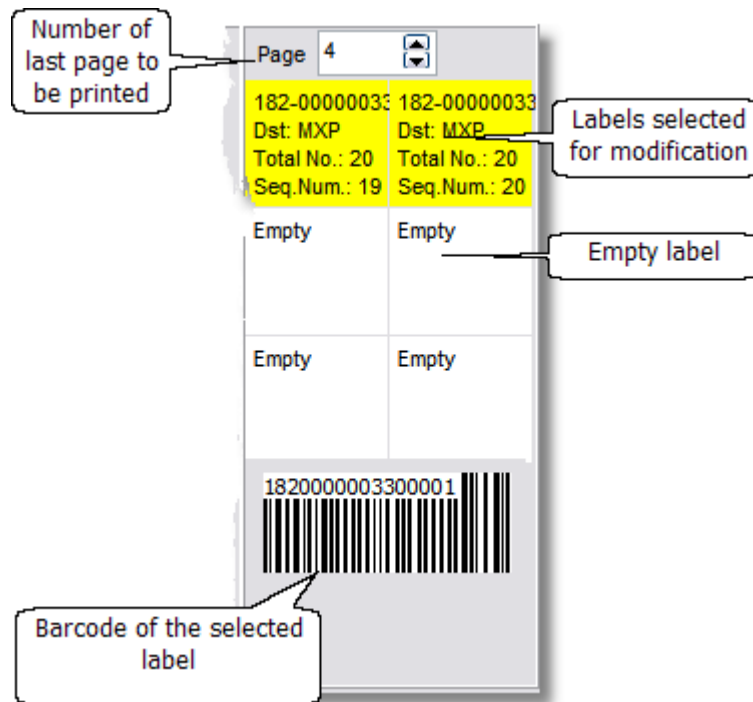
Set 'Numbered Label' field if you want to print labels with numbered bar code.

Click "Data Entry" button to finish data entering. This will put the entered or modified data up to labels.

After the first label, the next labels max. number is the number of empty spaces on the last page. The first number of labels must be 1 on that labels.

3.6 Label information, modifying or erasing label data

You can modify the label data using the squares representing entered labels on the right side of the main window.



The label frame gives schematic information about the layout and the data of the entered labels. According to the "Labels per page" setting in the Settings/General menu 4 or 6 labels are displayed. In the upper part you can see the number of last page to be printed out. With a left-click you can select the labels to modify, or with a right-click to erase. The labels selected for modification are highlighted with yellow background. The modification can be done on the left side of the window. You can also see the bar code of the selected item in the lower part of the frame.

If you would like to print less labels than available on the page (less than 4 or 6) then you have the option to select the squares one by one which you want to be printed.

3.7 The status line

The status line (at the bottom part of the main window) displays information regarding the data entry state and the date/time are also shown.

Enter Air Waybill Number. 2009. július 23. 12:26:41 CCS Hungary



3.8 The toolbar buttons

**Lables:**

You can start a new session or load back the data of the last 3 recorded labels for modification or re-printing.

Print:

You can print the labels. Based on the "Settings" a preview could be shown before printing. If there is no label entered you will get a warning.

Settings:

You can set the parameters (like Printer, Margins, etc.) that are essential for the correct execution of the label printing and you can also set default values that make the usage of the program more convenient.

Help:

You can reach the online help.

Exit:

You can exit the program.

3.9 Saving and loading current printing session

You can load back the data of the last 3 entered labels for modification or re-printing using the "Labels" menu. The labels are differentiated based on the AWB, HAWB and destination.

The labels can be selected from a list. The data of the selected label are shown in the entry fields and these can be modified and add to be printed. If you choose "New Session" then the data already entered are cleared - not only the current label, but all the label that were displayed in the right hand side squares.

3.10 Air Waybill Number

The format of AWB is the following:

NNN-XXXXXXC

The number consists of a three digits airline prefix issued by IATA, dash and a 8 digit number where the last digit is check-digit.

3.11 Destination

3 letter IATA code of destination.



3.12 First Transfer Point

3 letter IATA code of First Transfer Point.

3.13 Numbered Label

We call the label "Numbered Label" when the barcode information contains the number of the label.

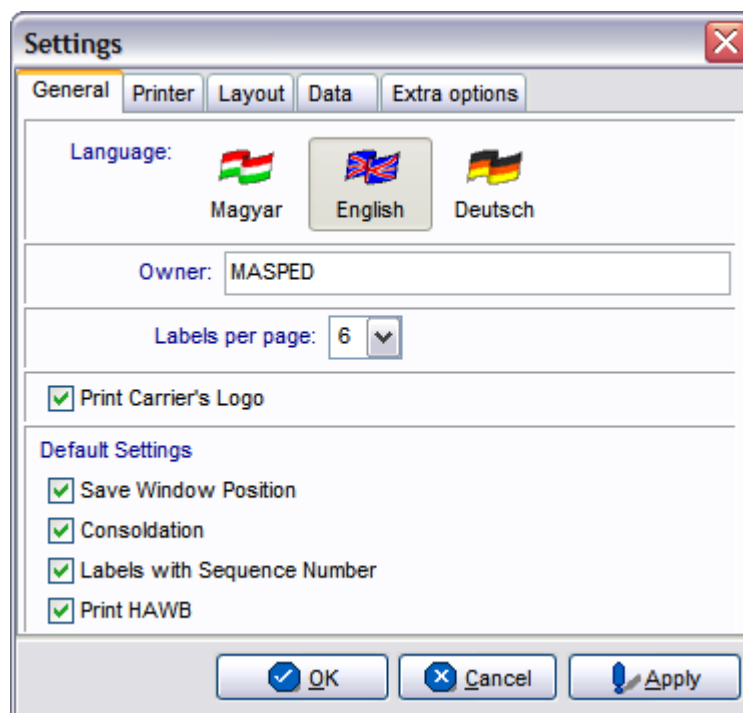
3.14 Barcode

The barcode has 16 characters and contains the following information:

The AWB number, the number of the item, and the number of the label (in case of numbered label)

3.15 Settings

3.15.1 General



Language

The program supports multiple languages (English, German, Hungarian). You can



select the required language by clicking on the suitable flag icon. Changing the language requires the restart of the application.

Owner

The owner is shown below the toolbar buttons in the main window.

Labels per page

You can choose how many labels per page are printed (4 or 6) depending on your the label type and size. In case of 6 Labels per page the Optional Information is not available.



Warning! If you change this setting, the program clears all the previously recorded labels!

Save Window Position

If this option is set then the program will appear in the same position when you start it next time.

Consolidation

The "Consolidation" checkbox in the main window is defaulted to this setting.

Labels with Sequence Number

The "Labels with Sequence Number" checkbox in the main window is defaulted to this setting.

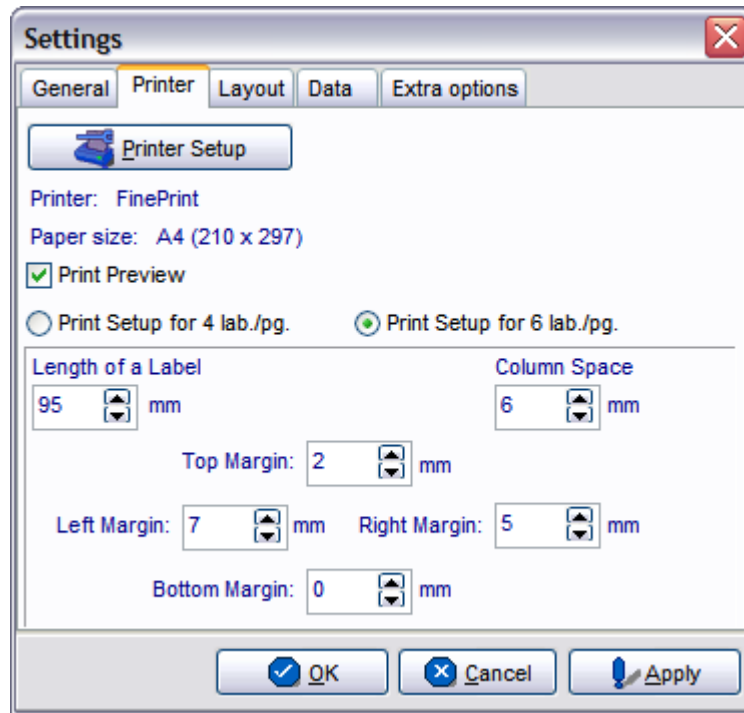
Print HAWB

The "Print HAWB labels" checkbox in the main window is defaulted to this setting.

3.15.2 Printer

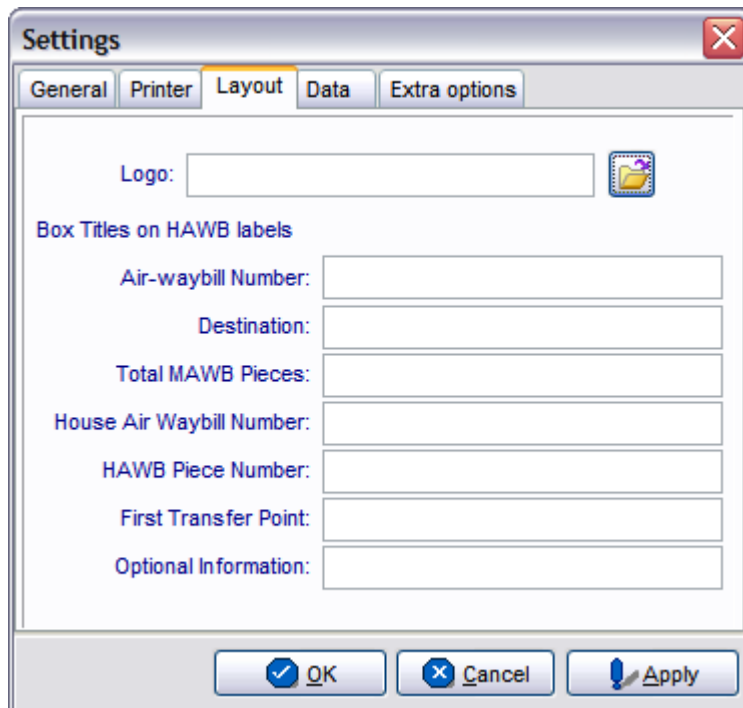
The top part of the window contains the general printer related settings, the printer type, paper size and whether you want to have preview first or not.

The bottom part of the window contains the margin settings for the specific label papers (4 or 6 labels per page), the actual paper type can be selected via radio buttons.



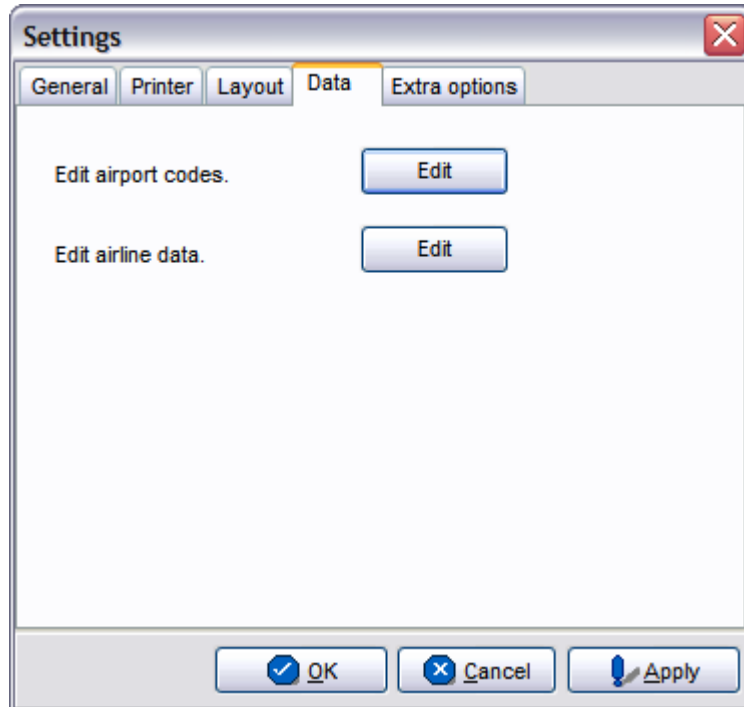
3.15.3 Layout

In this window you can add company specific logo and also can specify the actual "Box Titles" (which are printed) on HAWB labels.



3.15.4 Data

In this window you can maintain the airport codes and the airline data. As for the airline data, you can edit not only the airline prefix and name but also you can add airline logo (which is printed on the label).



Tárgymutató - I -

- A -

adatok felvitele 15
állapot 14
állapotsor 14
áttekintés 10

- B -

barcode 29
beállítások 20, 22
buttons 34

- C -

címke 17, 19
címke adatok 15, 17
contents 6

- D -

date 33
dátum 14

- E -

erasing data 33
eszközpaletta 14
eszközsor 14
exit 34

- F -

felvitel 15
f ablak 11
functions 30, 34
funkciók 11, 14

- G -

gombsor 14

id 14

- L -

label 31, 32, 33
label data 32, 33
leírás 10
load 34

- M -

main window 30
margó 22
modifying data 33
módosítás 17
m kódés 10

- N -

nyelvek 20
nyomtatás 17, 22
nyomtatási kép 22
nyomtató 17
nyomtató beállítás 20

- O -

oszlopköz 22
overview 29

- P -

printing session 34
program 11, 30

- S -

save 34
session 34
state 33
status line 33
státusz sor 14



- T -

tartalom	6, 8
tartalomjegyzék	8
testreszabás	20
time	33
toolbar	34
törlés	17

- V -

visszatöltés	15
--------------	----