



CCS Hungary Vám rendszer felhasználói kézikönyv

CCS Hungary Cargo Community System Kft. © 2007-2008

2008.11.05.

CCS Hungary Vám rendszer felhasználói kézikönyv

CCS Hungary Cargo Community System Kft. © 2007-2008

All rights reserved. No parts of this work, including interior design, cover design and icons, may be reproduced or transmitted in any form or by any means - graphic, electronic, or mechanical, including photocopying, recording, taping, or information storage and retrieval systems - without the written permission of the publisher.

Products that are referred to in this document may be either trademarks and/or registered trademarks of the respective owners. The publisher and the author make no claim to these trademarks.

While every precaution has been taken in the preparation of this document, the publisher and the author assume no responsibility for errors or omissions, or for damages resulting from the use of information contained in this document or from the use of programs and source code that may accompany it. In no event shall the publisher and the author be liable for any loss of profit or any other commercial damage caused or alleged to have been caused directly or indirectly by this document.

Printed: november 2008 in Budapest.

A szerzők és a kiadó a lehető legnagyobb körültekintéssel járt el a kiadvány elkészítésekor. Sem a szerző, sem a kiadó nem vállal semminemű felelősséget vagy garanciát a könyv tartalmával, teljességével kapcsolatban. Sem a szerző, sem a kiadó nem vonható felelősségre bármilyen baleset vagy káresemény miatt, mely közvetve vagy közvetlenül kapcsolatba hozható e kiadvánnyal.

Készült: 2008. november 5. 16:15 Budapesten

Kiadó

*CCS Hungary Cargo Community System Kft.
1172 Budapest, Jászladány u. 10.
Tel.: (+36-1) 456 0713
Fax: (+36-1) 256-4347
<http://www.ccs.hu/>
e-mail: support@ccs.hu*

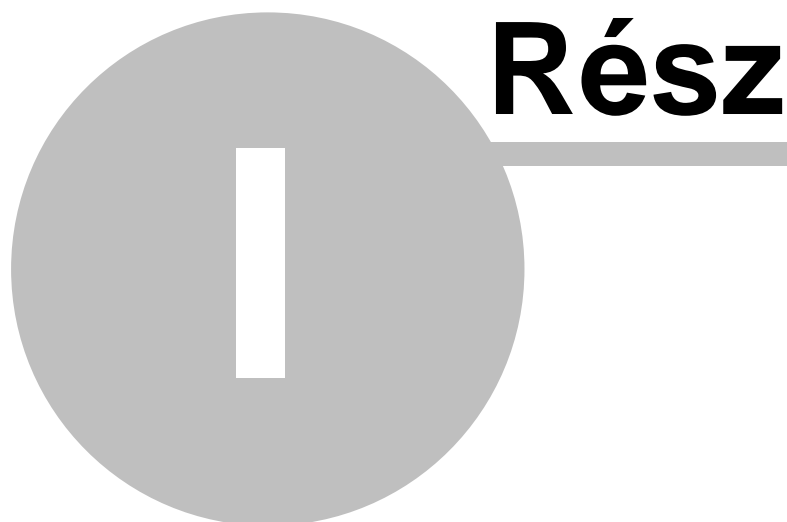
Szerzők

*Potecz Anikó, Czingula Nikoletta, Ágoston
Mihály, Taletovics Dávid*

CCS Hungary Vám rendszer felhasználói kézikönyv

Tartalomjegyzék

Telepítés	6
PostgreSQL telepítése	6
CCS Hungary Vám telepítése	9
FTP szerver telepítése és konfigurálása	11
CCS Hungary VÁM konfigurálása	15
Áttekintés	18
Módosítások a dokumentumban	18
Bevezető	18
Általános tudnivalók	20
Bejelentkezés	21
Foképernyő	21
Megjelenítés	25
Átmeneti megőrzési raktár megjelenítése	25
Átmeneti megőrzési raktár létrehozása	28
Átmeneti megőrzési raktár módosítása	30
Nyomtatvány	31
Elektronikus áruátadás folyamati felügyelete	32
Küldemény adatok	36
Küldemény története	39
Feladó, címzett adatok	40
Küldemény adatok nyomtatása	42
Rendellenességek kezelése	44
Történeti bejegyzések	46
Beállítások	49
Általános beállítások	49
Felhasználók karbantartása	51
Felhasználó adatok szerkesztése	53
Áruátadást tiltó szabályok	54
Kilépés	57



Telepítés

1 Telepítés

A CCS Hungary Vám rendszer működtetéséhez az alábbi telepítési lépéseket kell elvégezni:

1. [PostgreSQL adatbázis kezelő telepítése](#)
2. CCS Hungary Vám rendszer telepítése
3. FTP szerver telepítése és konfigurálása

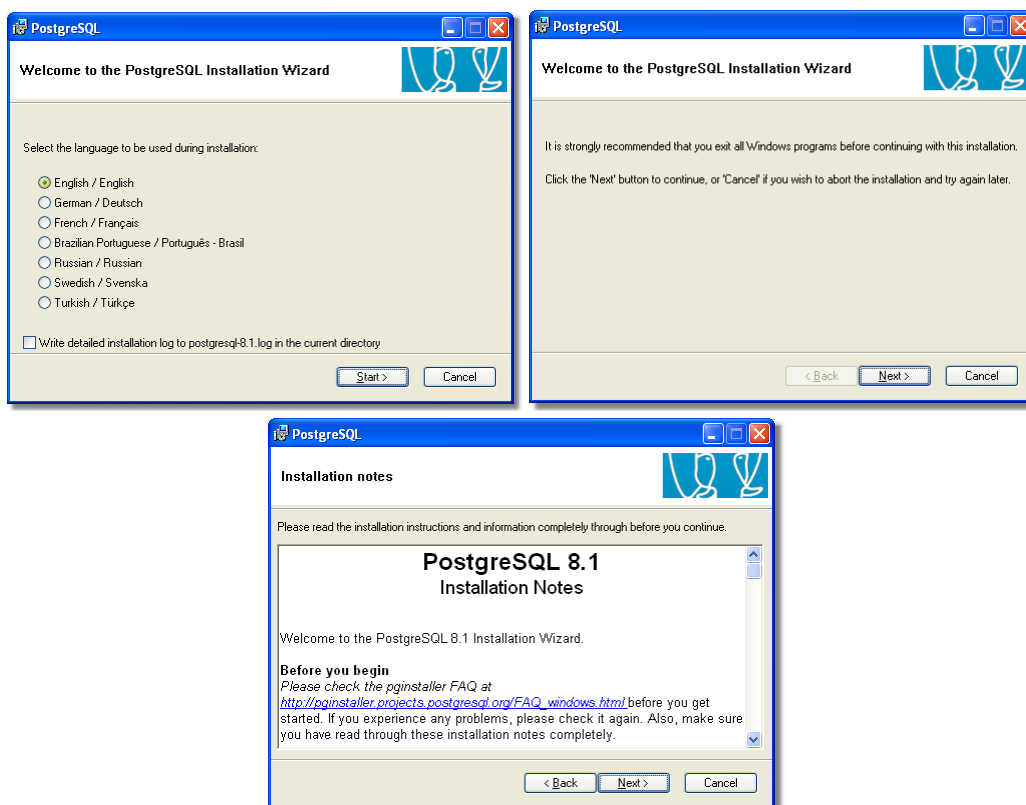
1.1 PostgreSQL telepítése

A PostgreSQL adatbázis szerver telepítéséhez a telepítő készletben a PostgreSQL könyvtárban található *postgresql-8.1.msi* állományt kell elindítania.

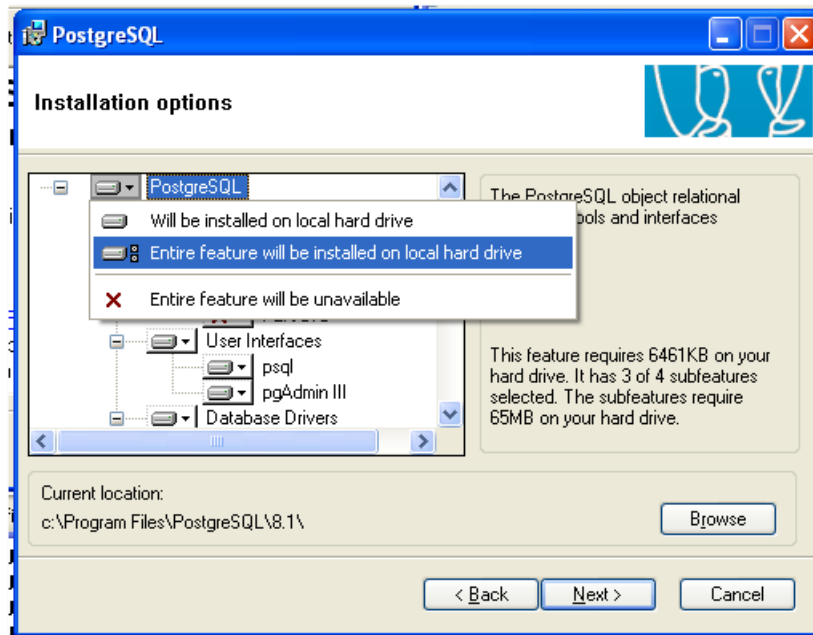
A telepítő készlet indítása után a telepítés nyelvét választhatja ki - ez maradjon *"English/English"*.

Kattintson a **Next** gombra, itt egy figyelmeztetés jelenik meg, hogy zárjuk be a többi programot.

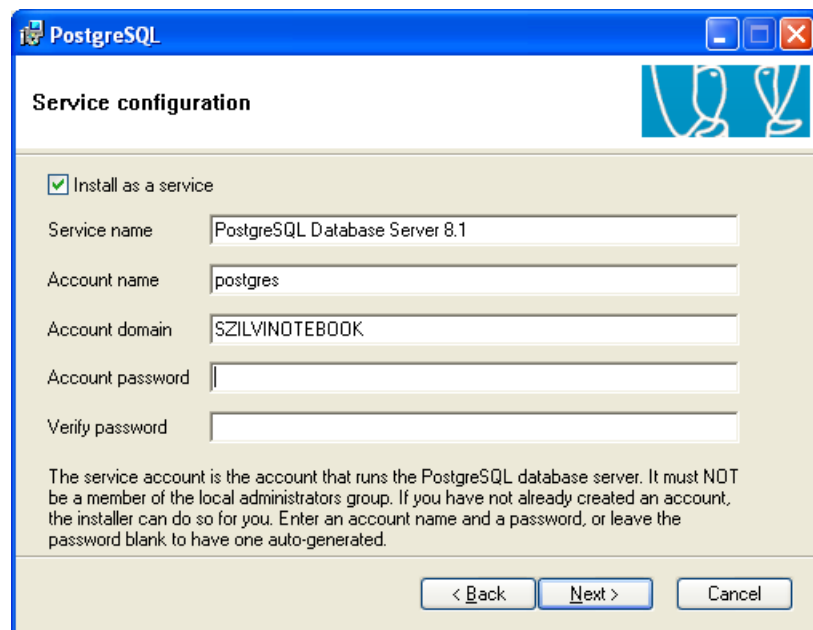
Kattintson ismét a **Next** gombra, ezután a telepítővel kapcsolatos információs szöveg jelenik meg.



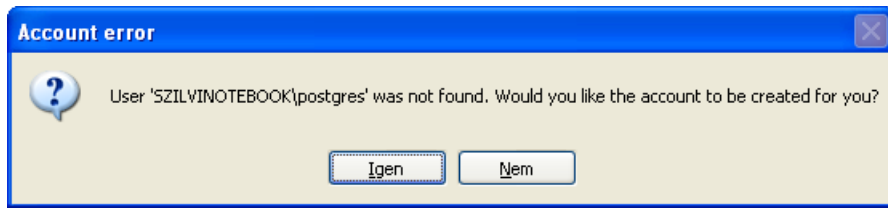
Kattintson a **Next** gombra ismét. A megjelenő képernyőn választhatja ki a rendszer telepítendő elemeit.



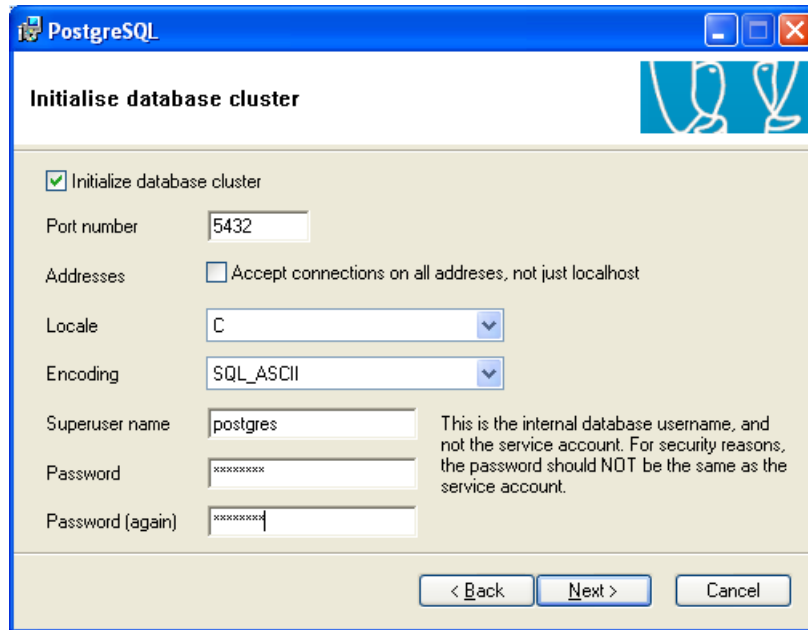
Kattintson a *PostgreSQL* felirat előtti lemez ikonra és a megjelenő listából válassza ki az *"Entire feature will be installed on local hard drive"* sort, majd kattintson a **Next** gombra. A következő képernyőn az adatbázis kiszolgáló szolgáltatásként történő futtatásához szükséges felhasználói adatokat állíthatja be.



A telepítő létrehoz egy felhasználót, amellyel a szolgáltatást futtatja a számítógépen. Kattintson a **Next** gombra, ekkor a telepítő megerősítést kér a felhasználó létrehozásához:

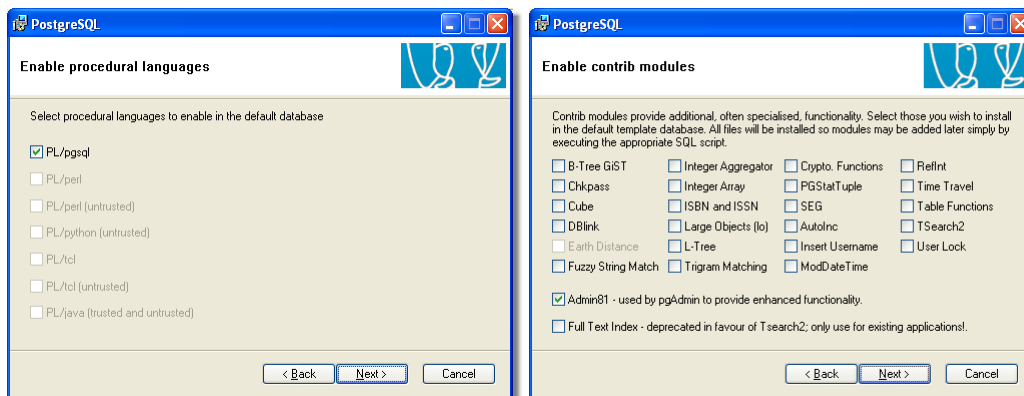


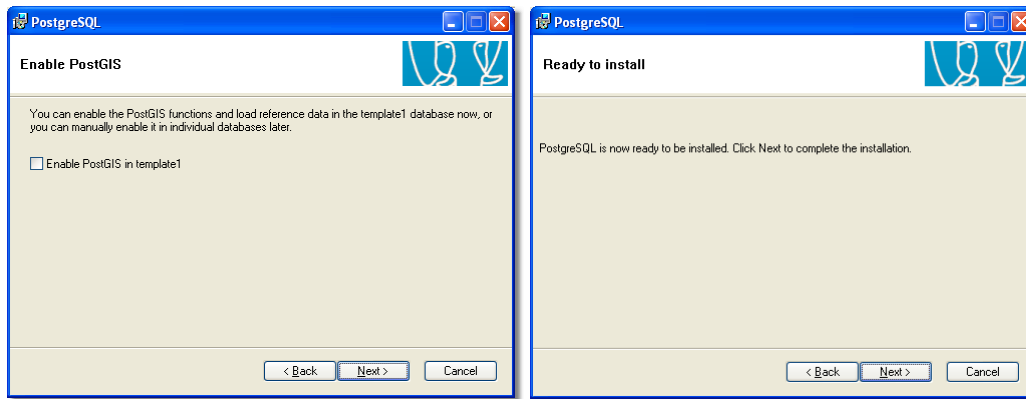
Kattintson az **Igen** gombra. A következő ablakon a kezdeti adatbázis adatait adhatja meg.



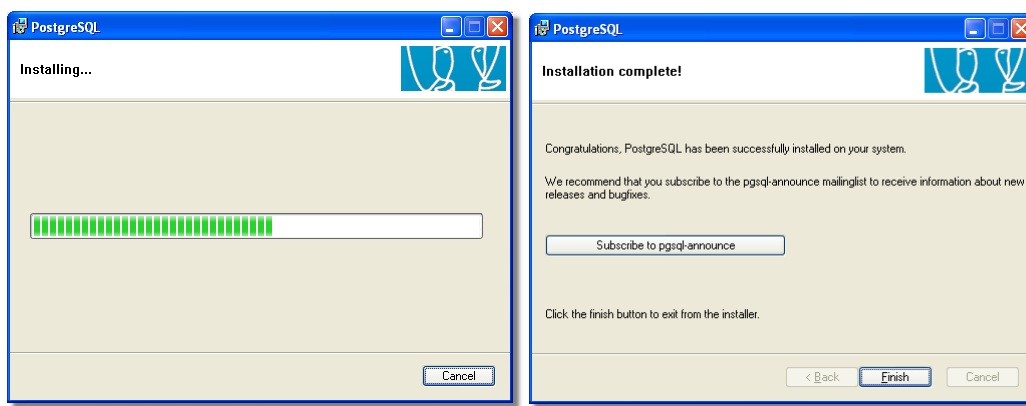
Adja meg jelszóként (*Password*) és jelszó megerősítésként (*Password (again)*) a *postgres* jelszót, majd kattintson a **Next** gombra.

A következő négy képernyőn nem kell beállítania semmit, csak a **Next** gombbal továbblépnie.





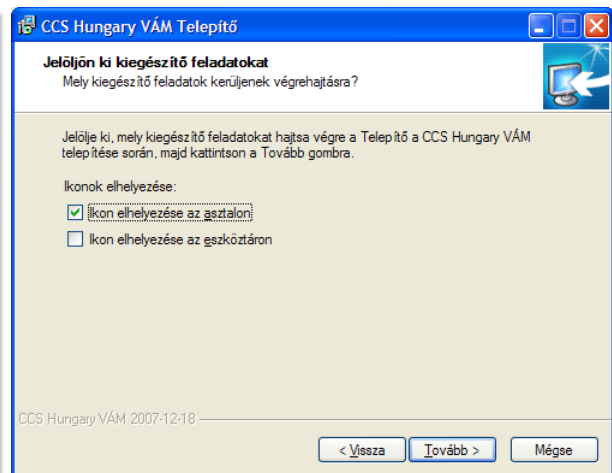
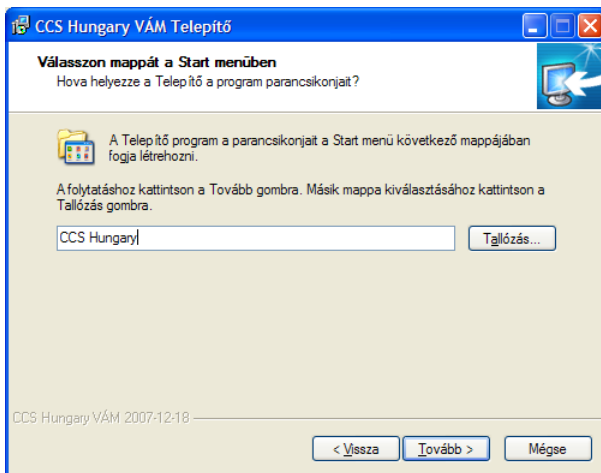
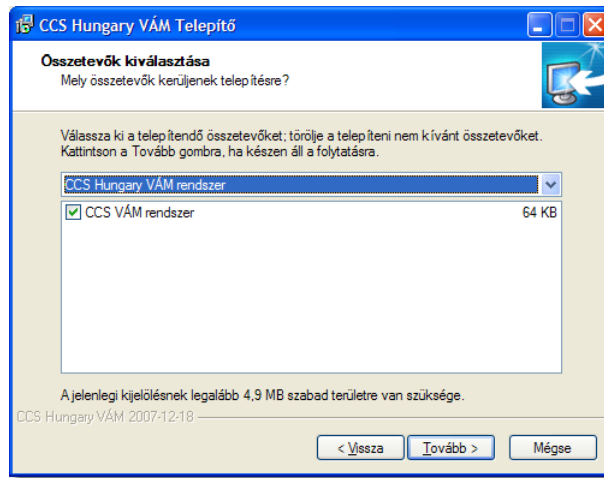
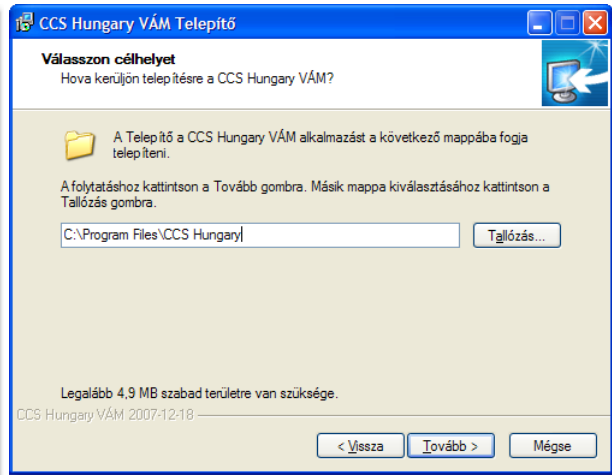
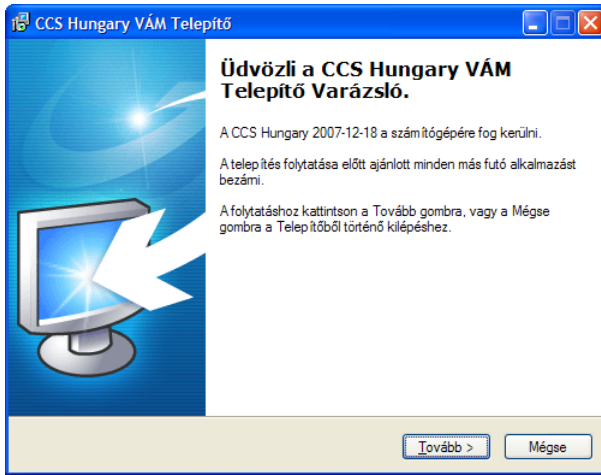
A telepítés folyamatát a képernyőn állapotjelző csík mutatja. A telepítés végeztével megjelenő ablakon kattintson a **Finish** gombra a telepítés befejezéséhez.

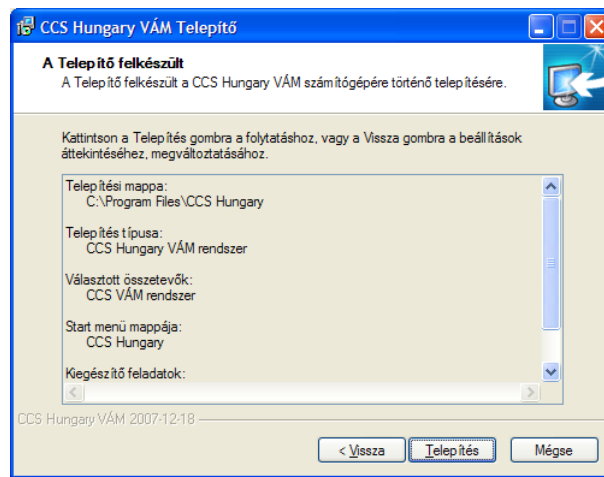


Következő lépés a [CCS Hungary Vám rendszer telepítése](#).

1.2 CCS Hungary Vám telepítése

A CCS VÁM telepítéséhez indítsa el a telepítő készletben található `ccs_vam_install.exe` állományt. A telepítő rendszer alapbeállításain változtatnia nem kell, csak kattintson a **Tovább** gombra az alábbi képernyőkön:





A telepítés befejeztével lehetséges a programot azonnal elindítani. Mivel a használat előtt az FTP szerver telepítésére is szükség lesz, ezért vegye ki a jelölést a *CCS Hungary VAM indítása* jelölőnégyzetből, majd kattintson a **Befejezés** gombra.

Következő lépés az [FTP szerver telepítése](#).

1.3 FTP szerver telepítése és konfigurálása

A CCS Hungary VAM rendszer üzenet-kommunikációjához egy szabványos FTP szerver telepítése szükséges. Az egyik lehetséges szerver a Cerberus FTP Server, mely letölthető a <http://www.cerberusftp.com/> web oldalról, valamint ott részletes leírás is található a szoftverről.

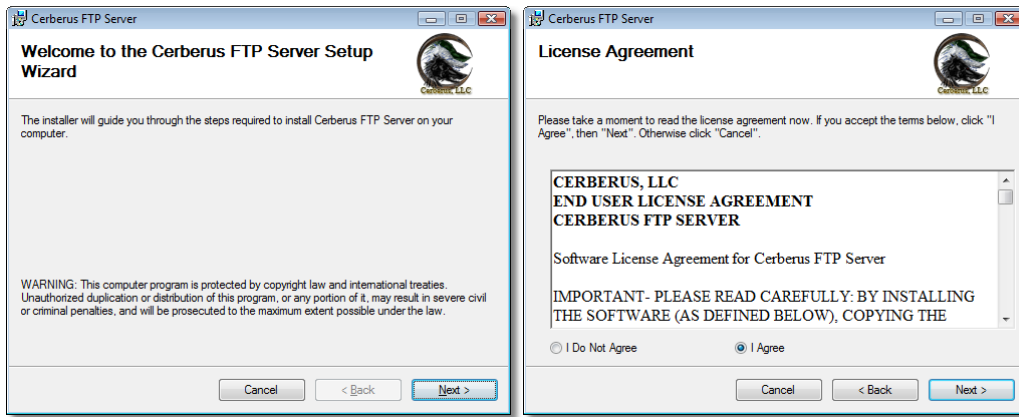
Az alábbi beállítások szükségesek az FTP szerveren:

Felhasználói név: **ccsvam**

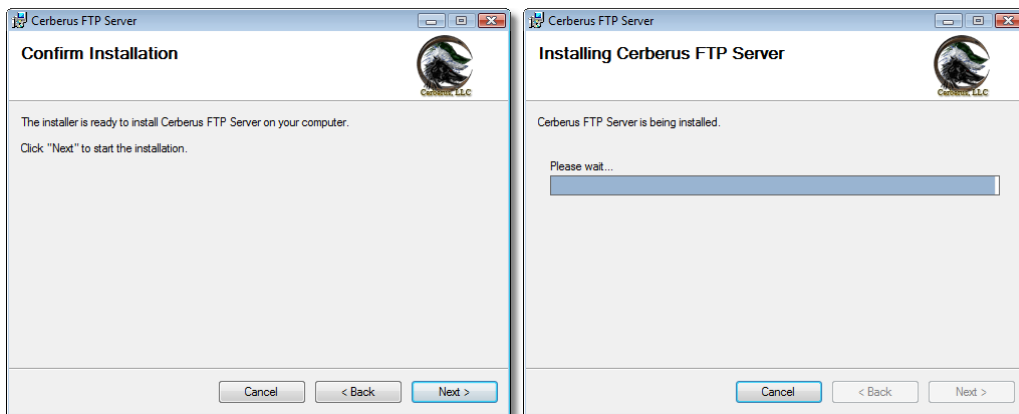
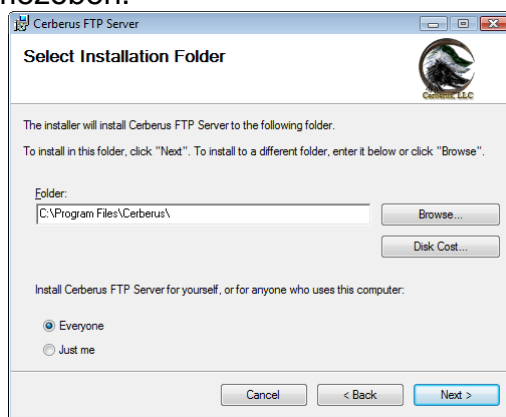
Jelszó: **vokon155**

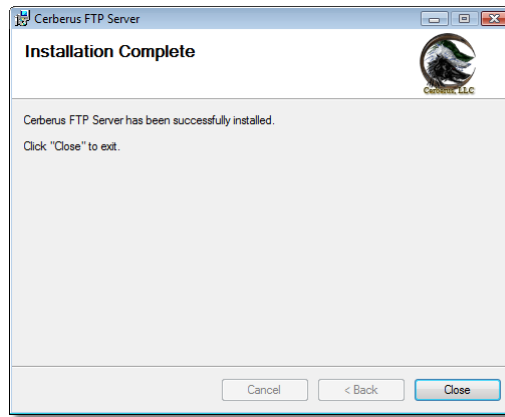
Két mappa létrehozása a felhasználó gyökér mappája alá: **.lccstovam** (CCS kommunikációs központból a Vám rendszer felé érkező üzenetek) és **.lvamtoccs** (a Vám rendszer felől a CCS kommunikációs központba küldött üzenetek). Ezeket a mappákat a CCS Hungary VAM rendszerben is be kell állítani.

A Cerberus FTP Server telepítéshez a **setup.exe** fájlt kell elindítani, a CerberusFTP mappából. Minden képernyőn a Next gombbal lehet a következőre lépni.

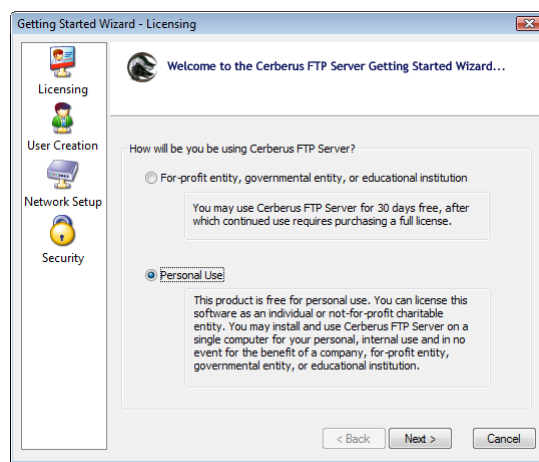


Az alábbi képernyőn beállítható, ha nem az alapértelmezett mappába szeretné telepíteni, a Folder felirat alatti beírómezőben.

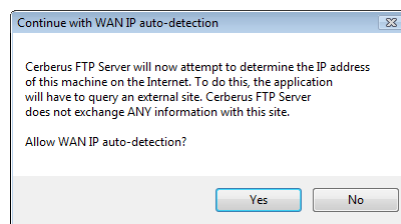




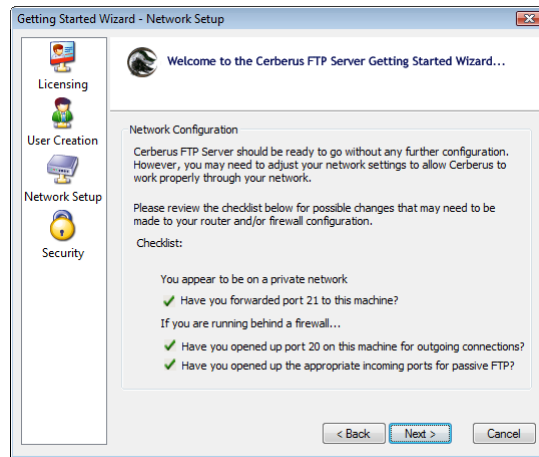
A telepítés után indítsa el a Start menü - Programok alól a Cerberus FTP Server parancsikonnal a szoftvert! A beállítás varázsló első ablakán a *personal use*-t választva kell választani.



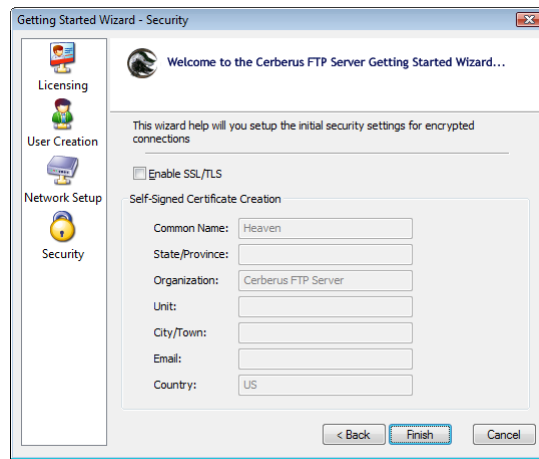
A következő oldalon állítható be a felhasználó. Az *anonymous* jelölmezőt ki kell kapcsolni, a *user name* mezőbe **ccsvam**-ot kell írni, a *password* mezőbe **vokon155**-öt. Az *initial root* mező tartalmazza az ftp szerver gyökérmappáját, a felajánlott **c:\ftproot** megfelelő. A következő kérdés arra vonatkozik, hogy a varázsló megpróbálja-e megállapítani az IP címet. Erre nincs szükség, így a *no* gomb megnyomásával válaszoljon!



Az alábbi képernyőn a varázsló összefoglalja a beállításokat.



Az SSL/TLS üzemmódot nem kell engedélyezni, ezért az *Enable SSL/TLS* jelölmezot üresen kell hagyni. A *Finish* gombbal lehet befejezni a beállításokat, ezután az ftp szerver működöképes.



A varázsló közben létrehozta a **c:\ftproof** mappát, amely alá kézíleg, pl. Windows Intézovel, létre kell hozni két almappát: **ccstovam**, és **vamtoccs**.

A Cerberus FTP Server automatikusan nem indul el a számítógép indulásakor, ezért azt kézzel be kell tenni a *Programok/Indítópult* mappába is. Keresse meg újra az elobbi indításkor használt *Cerberus FTP Server* ikont, majd a *Ctrl* gomb nyomva tartása mellett húzza át az *Indítópult* mappába, így ott is létrejön egy másolat! Ezt a számítógép újraindításával is ellenorizze, mivel az ftp szerver futtatása, szükséges az üzenetek fogadásához, küldéséhez.




Miután a fentiek szerint konfigurálta az FTP szerveret, vegye fel a kapcsolatot a CCS Hungary-val, hogy ott a kommunikációs szerveren is beállíthassák az üzenetkommunikációs elérést!

Következo lépés a [CCS Hungary VÁM szoftver konfigurálása](#).

1.4 CCS Hungary VÁM konfigurálása

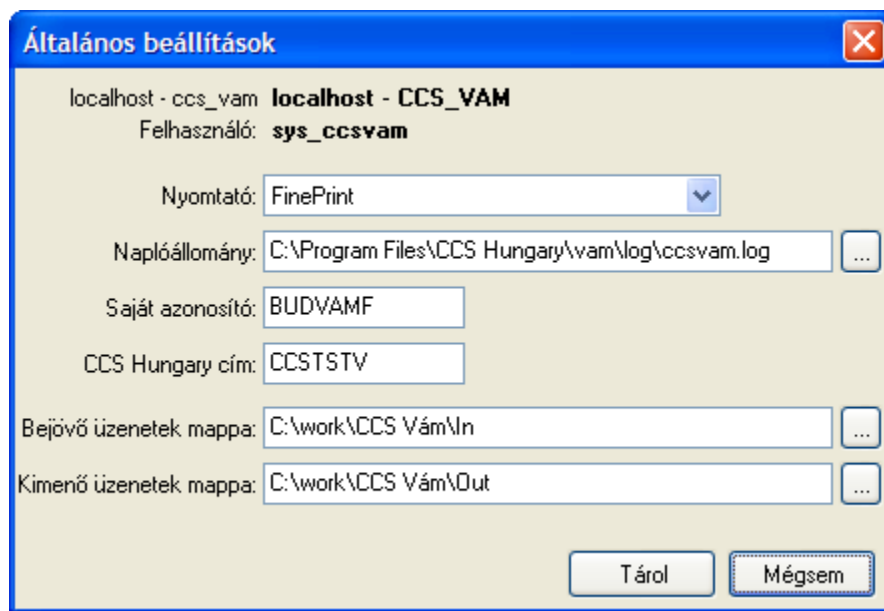
Az FTP szerver telepítése és elindítása után elindítható a CCS Hungary Vám rendszer.

Kattintson az asztalon található  ikonra!

Az elindítás után a bejelentkező képernyő jelenik meg. Kezdetben a belépés az *admin* felhasználónévvel és *admin* jelszóval lehetséges.

Belépés után a CCS VÁM fő képernyője jelenik meg, itt az alábbiakat kell elvégeznie a használatba vétel előtt:

- Általános beállítások
Kattintson a *Beállítások / Általános beállítások* menüpontra!



Válassza ki a jelentésekhez használandó nyomtatót!

A további beállításokat a telepítéskor a rendszer automatikusan elvégezte, az alábbiak szerint ellenőrizheti ezeket:

Naplóállomány: C:\Program Files\CCS Hungary\CCS_VÁM\Log\ccsvam.log

Saját azonosító: BUDVAMF

CCS Hungary cím: BUDCCXH

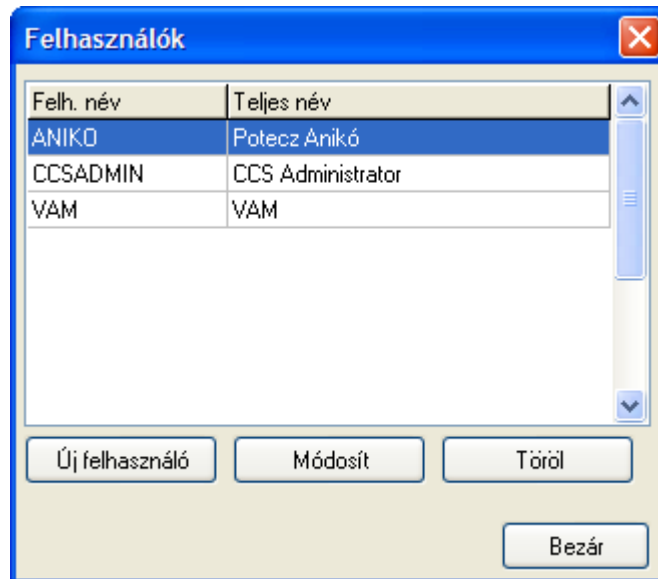
Bejövő üzenetek mappája: **c:\ftproof\ccstovam**

Kimeno üzenetek mappája: **c:\ftproof\vamtoocs**

Üzenet újrafeldolgozás: 1 percenként

- Felhasználók felvétele

A Beállítások / Felhasználók menüpontban látható azoknak a felhasználóknak a listája, akik a rendszert használhatják.



Ezen a képernyőn telepítés után csak az ADMIN felhasználó látható. Elsőként változtassa meg ennek jelszavát a *Módosít* gombra kattintva! Ezután az *Új felhasználó* gomb segítségével felveheti a további felhasználókat.

A fenti beállítások után a rendszer használható. A tényleges használatba vétel előtt lépjen ki az admin felhasználóval, és lépjen be valamelyik tényleges felhasználói névvel!



Rész

Áttekintés

2 Áttekintés

Jelen kézikönyv a 1.0.1.8 számú CCS Hungary Vám rendszerhez készült.
A későbbiekben a CCS Hungary Vám rendszerre CCS VÁM rövidítéssel hivatkozunk.

A CCS VÁM verziószám ellenőrzése

A szoftver indítása, és a rendszerbe történő [bejelentkezés](#) után a [Foképernyőn](#) látható az aktuális verzió szám.

Áttekintés:

- [Módosítások a dokumentumban](#)
- [Bevezető](#)
- [Általános tudnivalók](#)
- [Bejelentkezés](#)
- [Foképernyő](#)

2.1 Módosítások a dokumentumban

A kézikönyvben történő változások rögzítve vannak. Dátum szerint megtalálható, hogy mikor melyik fejezetben történt módosítás.

Jelentősége a fejezetnek a későbbiekben lesz.

Minden egyes frissítésnél új felhasználói kézikönyv kerül kiadásra. Az újabb kézikönyvnél így csak elég a módosított fejezeteket áttanulmányozni, és nem kell az egész kézikönyvet átolvasni.

Módosítások a dokumentumban:

dátum: **módosított alfejezet sorszám**

2.2 Bevezető

A CCS VÁM rendszer az elektronikus vámátárolások felügyeleti rendszere, a ferihegyi gazdálkodók (légi szállítmányozók, kiszolgáló ügynökök) raktárai közötti árumozgások nyilvántartását valósítja meg.

Az elektronikus áruátadásban részt vesznek a CCS Hungary BACH rendszert használó kiszolgáló ügynökök, CCS Hungary AWB rendszert használó speditőrök, valamint a CCS Hungary Vám rendszer.

Az elektronikus adatcserét az egyes rendszerek között a CCS Hungary CCS Kft biztosítja. A CCS Hungary kommunikációs központ a fuvarozásban résztvevő CCS felhasználók rendszereit szabvány üzenetekkel a saját rendszeréhez kapcsolja.

A CCS VÁM rendszer segítségével az import áruátárolási folyamatok felgyorsulnak, a rendszerben az áru pillanatnyi helyzete azonnal megtekinthető, pontos és bizonylat nélküli adatforgalmat biztosít a speditőrök, a kiszolgáló ügynökök és a Vámhatóság között.

Az elektronikus áruátadás folyamata import küldemények esetén a kiszolgáló



ügynök vámraktárából a speditori vámraktárba.

A Vámhatóság a CCS VÁM rendszerrel a teljes folyamatot felügyeli, a program minden elektronikus áttárolási folyamatba bevont [küldeményt adatát tárolja, és megjeleníti.](#)

1. Engedélykérés

Az indító kiszolgáló ügynök automatikusan küld egy engedélykéro üzenetet fo- vagy házifuvarlevélre a CCS VÁM rendszernek illetve az átvevo speditornak.

2. Engedélyezés

A CCS VÁM erre a kérésre automatikusan az alábbi két válaszüzenet valamelyikét kiküldi:

- áruátadás engedélyezése
- áruátadás tiltása

3. Áru indítása

Ha megérkezett a CCS VÁM rendszerétől az engedély az import küldemény áttárolására, az indító kiszolgáló ügynök elindítja az áru áttárolását, és elküld egy áru indítása üzenetet a CCS VÁM rendszernek valamint az átvevo speditornak.

4. Áru átvétele

Az átvevo speditor a küldemény fizikai beérkezésekor küld egy áru beérkeztetve üzenetet a CCS VÁM rendszernek, valamint az indító kiszolgáló ügynöknek.

Ha a CCS VÁM rendszer áruátadást tiltó üzenetet küld ki a folyamat leáll.

Áttárolási kérelem elutasítása 5 különböző esetben történhet:

1. Fuvarlevélszám szerinti tiltás. Fuvarlevélszám szerepel az [Áruátadást tiltó szabályok](#) között.
2. Alapnyilvántartási szám szerinti tiltás. Alapnyilvántartási szám szerepel az [Áruátadást tiltó szabályok](#) között.
3. Raktári azonosító szerinti tiltás. Raktári azonosító szerepel az [Áruátadást tiltó szabályok](#) között.
4. Átmeneti megorzási raktár tiltás. Adott átmeneti megorzási raktár letiltásra került a felhasználó által az [Átmeneti megorzási raktárak](#) listájából.
5. Felhasználó által történő tiltás. A felhasználó a [Küldemény adatainál](#) tiltja le közvetlenül az adott áruátadást.

A tiltást a felhasználó a rendszerben fel is oldhatja, és engedélyezheti az adott küldemény áttárolását. Ebben az esetben az import küldemény áttárolása tovább folytatódhat az indító és átvevo raktár között.

Ha valamely okból nem akarja vagy nem tudja átadni a kiszolgáló ügynök vagy átvenni a speditor a küldeményt, akkor lehetőség van az áttárolás törlésére. Az import küldemény engedélykérésének törlését követően természetesen a folyamat újraindítható egy új engedélykérés küldésével az indító raktár által.



Speditori raktárból speditori raktárba történő, illetve a speditortól a kiszolgáló ügynöknek visszaküldött küldemények elektronikus áruátadás folyamata hasonlóan zajlik, mint a kiszolgáló ügynök és a speditor közötti folyamat.



Az elektronikus adatcsere az egyes rendszerek között az alábbi szabvány üzeneteken keresztül történik:

- 1.1. CTR – ENGEDÉLYKÉRO ÜZENET FOFUVARLEVÉLRE
- 1.2. CHR – ENGEDÉLYKÉRO ÜZENET HÁZIFUVARLEVÉLRE
2. CTA – STÁTUSZÜZENETEK
 - 2.1. CTA/RLS – ÁRUÁTADÁS ENGEDÉLYEZÉSE
 - 2.2. CTA/DEN – ÁRUÁTADÁS TILTÁSA
 - 2.3. CTA/DEP – ÁRUÁTADÁS INDÍTÁSA
 - 2.4. CTA/RCF – ÁRU BEÉRKEZTETÉSE
 - 2.5. CTA/DLR – ÁRUÁTVÉTEL MEGTAGADÁSA ÁTVEVO ÁLTAL
 - 2.6. CTA/DLG – ÁRUÁTADÁS ÁTADÓ ÁLTALI TÖRLÉSE
3. RSM – SORSZÁM ISMÉTLODÉS
4. NSM – SORSZÁM KIMARADÁS
5. SSM – SORSZÁM KIMARADÁS MIATT LEÁLLT ÜZENETFELDOLGOZÁS ÚJRAINDULÁSÁRÓL ÉRTESSÍTŐ

Minden az adott rendszer (CCS Hungary AWB, CCS Hungary BACH, CCS Hungary Vám) által generált üzenet tartalmaz egy egyesével növekvő egyedi azonosító sorszámot. Abban az esetben, ha az egyedi azonosító sorszáma ismétlődik vagy sorszám kimaradás van adott küldemény bekerül a [rendellenességek](#) közé, ahol a felhasználó megtekintheti őket.

2.3 Általános tudnivalók

Adatbeviteli mezok közötti mozgás

A mezok között a Tab billentyűvel lehet előre mozogni. Az Enter billentyű megnyomásakor az úgynevezett alapértelmezett művelet kerül végrehajtásra. Ez például az átmeneti megőrzési raktár felvitelénél, vagy új felhasználó felvitelénél a *Tárol* gomb, melynek hatására a megadott adatok az adatbázisban tárolódnak.

Kötelezően kitöltendő adatbeviteli mezok

A fekete feliratú mezok kitöltése kötelező. Azon mezok kitöltése, amelyek felirata zöld, opcionális.

Eszköztár

A menüsor alatt található egyes ikonok egy-egy menüpontot jelölnek. Adott ikon megnyomásával közvetlenül a kiválasztott menüpont jelenik meg. Adott ikon jelentését a [Foképernyő](#) fejezet részletezi.

Listákban történő keresés

A megjelenített listák alapértelmezetten az első oszlop szerint kerülnek sorrendezésre, de bármelyik megjelenített oszlop szerint sorrendezhetőek. Ehhez a lista fejlécében az adott oszlop mezőnévére kell kattintani.

Gyorskereső használata

A megjelenített listában a sorrendezett mező szerint lehet keresni a bal alsó sarokban található Gyorskereső segítségével. A mezőbe írva a listában rögtön a beírt szórészletnek

megfelelo elso tételre ugrik a kijelölés.

Muveletek története

A rendszerben minden elvégzett muveletrol készül egy történeti bejegyzés. A bejegyzésben szerepel a felhasználó neve, a muveletvégzés idopontja és a muvelet leírása. A történet alapján nyomon követheto a munkafolyamat menete, és az abban résztvevo felhasználók. A bejegyzések megtekinthetok a [Megjelenítés/Történetek](#) menüpont alatt.

A Tárol gomb használata

A legtöbb ablakon megtalálható a *Tárol* gomb. Ha új adatot visznek fel, vagy adatmódosítás történik, úgy a *Tárol* gombra kattintva lehet menteni az adatokat és kilépni a menüpontból. A mentéssel egyidejuleg történeti bejegyzés is készül az adott muveletrol.

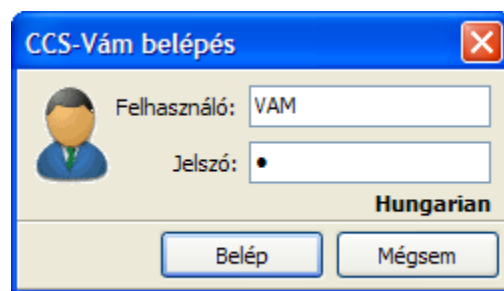
A Mégsem gomb használata

A legtöbb ablakon megtalálható a *Mégsem* gomb. Ha adatmódosítás nem történt, csak olvasási céllal került az ablak megnyitásra, úgy a *Mégsem* gombra kattintva - és nem a *Tárol* gomb megnyomásával - kell bezárni az ablakot. Ugyanígy a *Mégsem* gombbal történő bezárás javasolt, amikor véletlenül nyitott meg a felhasználó egy ablakot. A *Mégsem* gombbal történő bezáráskor nem készül bejegyzés a történetbe.

2.4 Bejelentkezés

CCS VÁM - belépés

A CCS VÁM rendszert csak az arra jogosult személyek használhatják. Ezért a rendszer minden indításakor a felhasználónak be kell jelentkeznie a felhasználói neve és a jelszava segítségével, melyeket a CCS VÁM - belépés ablak megfelelő mezoibe írhat be.



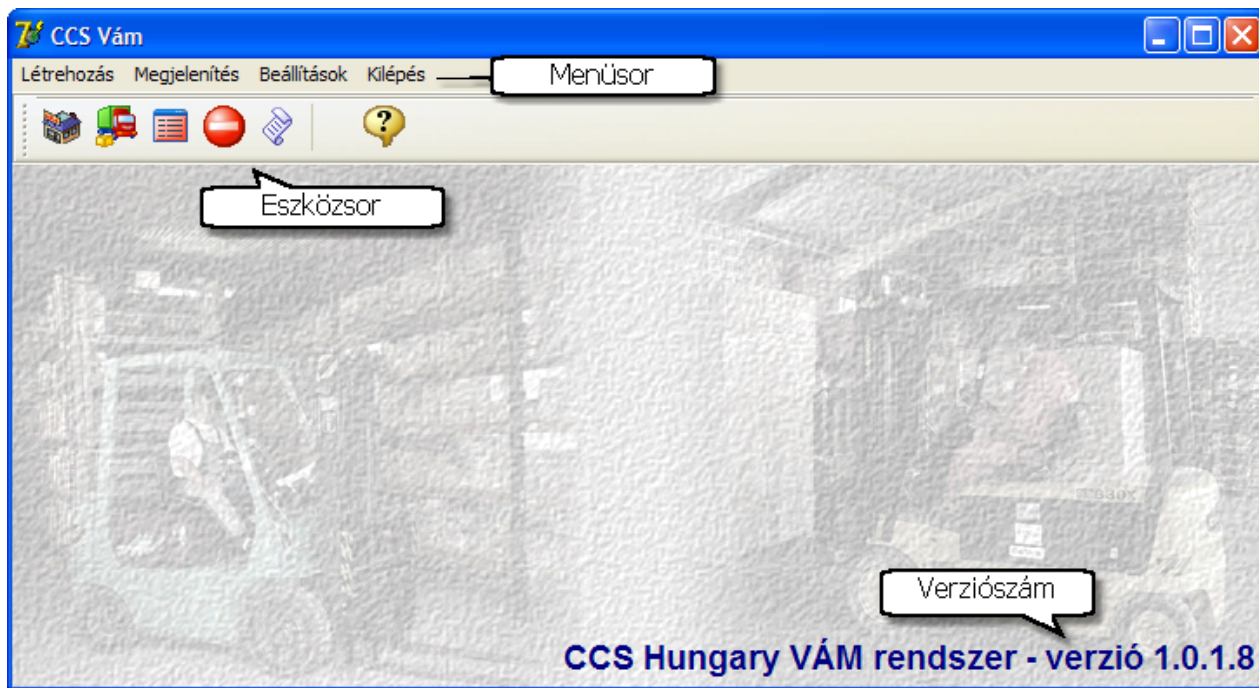
Bejelentkezés

2.5 Foképernyő

Foképernyő áttekintése

A rendszerbe történő [belépés](#) után az alábbi foképernyő jelenik meg:



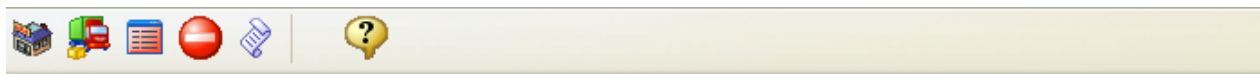


Foképernyő





Menüsor:



- [Létrehozás](#)
- [Megjelenítés](#)
- [Beállítások](#)
- [Kilépés](#)

A menüsor alatt található az eszközsor. Az egyes ikonok egy-egy menüpontot jelölnek. Adott ikon megnyomásával közvetlenül a kiválasztott menüpont jelenik meg.

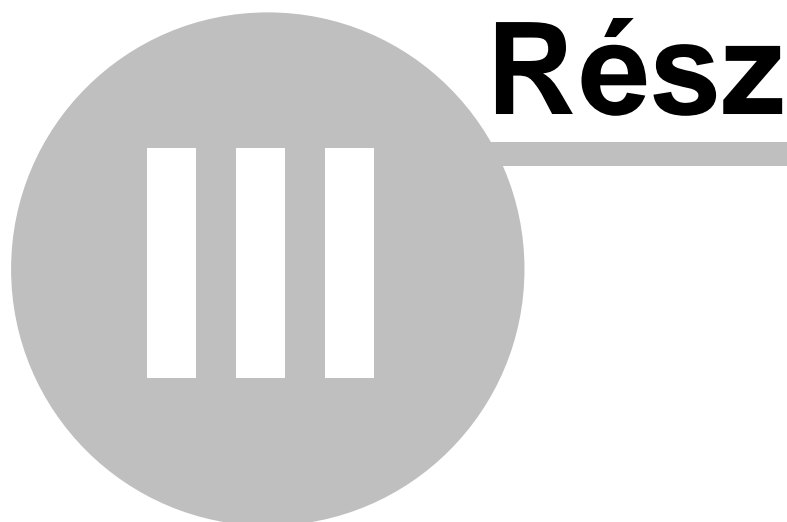


Az ikonok jelentése:

-  átmeneti megőrzési raktárak listája
-  elektronikus áruátvitel folyamati felügyelete
-  rendellenességek
-  áruátvitel tiló szabályok

-  történet
-  súgó

A Foképernyő bal alsó sarkában látható a szoftver [verziószáma](#).



Megjelenítés

3 Megjelenítés

A **Megjelenítés** alatt található menüpontok:

- [Átmeneti megőrzési raktárak](#)
- [Elektronikus átadás folyamati felügyelete](#)
- [Rendellenességek](#)
- [Történetek](#)

3.1 Átmeneti megőrzési raktár megjelenítése

A **Megjelenítés/Átmeneti megőrzési raktárak** menüpontot választva a képernyőn megjelenik a legutoljára beállított szűrési feltételeknek megfelelően átvett átmeneti megőrzési raktárak listája.

Cégnév	Raktár azon.	Raktár cím	Engedélyszám	Állapot
CCS HUNGARY	BUDCCXH	1172 Budapest	1242341234324	LETILTVA
XAF	QIFTEST	kélké	12	LETILTVA
CELEBI GROUND HANDLING	RAKTBUD	1185 Budapest	122005541623	
JAS CARGO	RAKTJAS	1185 Budapest	122005541614	
MALEV CARGO	RAKTMAH	1184 Budapest, Ferihegy I A porta	123489232	

Átmeneti megőrzési raktárak listaablaka

A felső eszközsoron láthatók az átmeneti megőrzési raktárak karbantartásához kapcsolódó funkciók nyomógombjai:

- [Új](#)
- [Módosít](#)
- Töröl
- Szurés
- [Nyomtat](#)
- Ment

Új átmeneti megőrzési raktár felvitele

Az [Új](#) gomb megnyomása után ezzel a funkcióval új átmeneti megőrzési raktár vihető fel a nyilvántartásba.

Átmeneti megőrzési raktár módosítása

A [Módosít](#) funkciót választva, a kijelölt átmeneti megőrzési raktár megnyílik az Átmeneti megőrzési raktár adatai ablakban, és a rajta lévő adatok szabadon módosíthatók.

Átmeneti megőrzési raktár törlése

A listában kiválasztott átmeneti megőrzési raktár a *Töröl* gombbal törölhető a nyilvántartásból, amennyiben nincs még rá hivatkozás.

Ha van már hivatkozás az adott átmeneti megőrzési raktárra, abban az esetben erről egy felugró ablakban tájékoztatja a rendszer a felhasználót:

"Átmeneti megőrzési raktár nem törölhető, mert a küldemények között található rá hivatkozás."

Ha nincs rá hivatkozás, akkor a gombra kattintva eloször egy figyelmeztető ablak jelenik meg:

"Biztosan törli a kijelölt raktárt?"

„Rendben”-nel válaszolva a raktár törlése megtörténik, „Mégsem”-mel válaszolva a rendszer visszatér a listaablakra és a törlés nem történik meg.

Az átmeneti megőrzési raktár törlésével, ha későbbiekben az adott raktárból vagy raktárba történő áruátárolásra érkezik engedélykérés, abban az esetben az üzenet automatikusan bekerül a [Rendellenességek](#) közé, és mindaddig nem kerül feldolgozásra, amíg a felhasználó nem rögzíti a rendszerben a hiányzó raktárt újra.

A lista szurése

A lista ablak eszközsorában található *Szurés* gombra kattintva állíthatunk be szűrő feltételeket az átmeneti megőrzési raktárakra.

Átmeneti megőrzési raktárak szűrése

A jelölőnégyzetekkel választható ki, hogy melyik feltételeket szeretnénk beállítani. Ha több feltételt adunk meg, akkor azok mindegyikének érvényesnek kell lennie ahhoz, hogy egy átmeneti megőrzési raktár a listaába kerüljön.

A *Szur* gomb hatására a megadott feltételeknek megfeleltetett átmeneti megőrzési raktárak listája kerül betöltésre a listaablakba.

A *Mind* gombot megnyomva a beállított feltételektől függetlenül lekérdezheto az összes raktár.

A *Mégsem* gombot használva lehet kilépni az ablakból.



Jelölőnégyzettel kiválasztott szűrési feltételnél a *Szur* gomb addig inaktív, míg értéket nem ad meg a mezőben a felhasználó.

Az átmeneti megőrzési raktár nyomtatása

A [Nyomtat](#) funkciót választva, a kijelölt átmeneti megőrzési raktár adatai kerülnek kinyomtatásra az [Általános beállításokban](#) megadott nyomtatóra.

A lista mentése Excel állományba

A *Ment* gombot megnyomva a listaablakban megjelenített átmeneti megőrzési raktárak adatai kimentésre kerülnek a felhasználó által megadott könyvtárba, és fájlnevével. A fájl megnyitva egy Excel táblázatban a kimentett adatokat a felhasználó szabadon szerkesztheti a továbbiakban. Az excel file egyes oszlopainak fejléce megegyezik a képernyőn megjelenő lista oszlopainak fejléceivel.

Az átmeneti megőrzési raktárak adatai

A listaablakban az átmeneti megőrzési raktárak adatai közül az alábbiak láthatók:

- cég neve
- raktár azonosítója
- raktár címe
- engedélyszáma
- [állapota](#)

A lista rendezése

Az átmeneti megőrzési raktárakat a listaablakban található oszlopokra lehet sorrendezni. Ehhez nem kell mást tenni, mint az oszlop nevére kattintani. Például, ha engedélyszámra szeretne sorrendezni a felhasználó, akkor a engedélyszám oszlop fejlécére kell kattintani. Alapértelmezetten a cégnév oszlop szerint sorrendezi a listát a rendszer.

Gyorskereso használata

A megjelenített listában a sorrendezett mezó szerint lehet keresni a bal alsó sarokban található Gyorskereso segítségével. A mezobe írva a listában rögtön a beírt szórészletnek megfelelő első tételre ugrik a kijelölés.

A *Bezár* gombbal lehet kilépni listaablakból.

3.1.1 Átmeneti megőrzési raktár létrehozása

Új átmeneti megőrzési raktárt a **Létrehozás/Átmeneti megőrzési raktár** menüpontra kattintva vagy az [Átmeneti megőrzési raktárak listájában](#) az *Új* gomb megnyomásával hozhat létre.



Az átmeneti megőrzési raktárak pontos kezelésének és karbantartásának fontos szerepe van, az adatok felvitelekor nagy körültekintéssel kell eljárni, mert sok funkció az itt megadott adatok alapján dolgozik. (pl.: áruátárolás folyamat felügyelete, rendellenességek)

Átmeneti megőrzési raktár adatai

Név:	<input type="text" value="CCS HUNGARY CCS KFT"/>	Raktári azonosító(k):	<input type="text" value="RAKTCCS"/> <input type="text" value="CCSRAKT"/>
Raktár cím:	<input type="text" value="Budapest 1172"/>	Engedélyszám:	<input type="text" value="HU1200"/>
Székhely:	<input type="text" value="Budapest"/>	Létrehozva:	<input type="text" value="2008.02.25. 17:35:01"/>
Kontakt:	<input type="text"/>	Megjegyzés:	<input type="text"/>
Telefonszám(ok):	<input type="text" value="06 1 456 0713"/>		
Fax szám(ok):	<input type="text"/>		
Mobil szám(ok):	<input type="text"/>		
E-mail cím(ek):	<input type="text"/>		

Letilt Tárol Mégszem

Átmeneti megőrzési raktár felvitele



Az ablakban a fekete feliratú mezók kitöltése kötelező. Azon mezók kitöltése, amelyeknek a felirata zöld, opcionális.

Az ablakban a következő adatokat kell megadni új átmeneti megőrzési raktár felvitelénél:

- cég neve
- vámraktár címe
- székhely
- cég fő adatai és elérhetőségei: kontakt, telefonszám, faxszám, mobilszám, e-mail cím
- megjegyzés: szabadszöveges mező, ahová bármilyen a céghez kapcsolódó egyéb információ rögzíthető
- raktár azonosító
- engedélyszám

Az ablakon továbbá látható az átmeneti megőrzési raktár létrehozásának dátuma egy nem módosítható mezőben.

A raktár azonosító szerepe

A raktár azonosítónak fontos szerepe van. A program működése szempontjából elengedhetetlen alapadat. A program üzeneteken keresztül kommunikál a kiszolgáló ügynökökkel, valamint a speditörökkel. Minden üzenet generálásakor az adott üzenet kap egy egyedi azonosítót. Az egyedi azonosító úgy épül fel, hogy az üzenetet küldő vámraktár raktár azonosítójának utolsó négy karaktere szerepel az egyedi azonosítóban.



A raktár azonosító hét karakter, csak betű.

Átmeneti megőrzési raktár letiltása

Minden átmeneti megőrzési raktár állapota alapértelmezetten [engedélyezve](#).

A *Letilt* gombra kattintva van lehetősége a felhasználónak kitiltani az elektronikus áruáttárolás rendszeréből az adott átmeneti megőrzési raktárt. Az átmeneti megőrzési raktár letiltásával, az adott raktár raktár azonosítójáról érkező engedélykérések, vagy az adott raktárba történő áruáttárolásra irányuló engedélykérésekre automatikusan CTA/DEN áruátadást tiltó üzenet kerül visszaküldésre.

A *Letilt* gombra kattintva először egy figyelmeztetés jelenik meg:

"Biztosan letiltja az átmeneti megőrzési raktárt?"

„Rendben”-nel válaszolva a tiltás megtörténik, „Mégsem”-mel válaszolva a rendszer visszatér a felviteli ablakra és a tiltás nem történik meg.

Az átmeneti megőrzési raktár adatait a *Tárol* gombra kattintva rögzítheti. A *Mégsem* gomb megnyomásakor a felvitt adatok elvesznek, és az ablak bezárásra kerül.

3.1.2 Átmeneti megőrzési raktár módosítása

Az [átmeneti megőrzési raktárak](#) listaablakában a *Módosít* gombot megnyomva egy külön ablakban lehet szabadon szerkeszteni az átmeneti megőrzési raktárak adatait.

⚠ Az átmeneti megőrzési raktár adatainak módosításakor nagy körültekintéssel kell eljárni, mert sok funkció az itt megadott adatok alapján dolgozik. (pl.: áruáttárolás folyamat felügyelete, rendellenességek)

Átmeneti megőrzési raktár módosítása

Az ablakban a következő adatokat lehet módosítani létező átmeneti megőrzési raktár módosításánál:

- cég neve
- átmeneti megőrzési raktár címe
- székhelye
- cég fo adatai és elérhetőségei: kontakt, telefonszám, faxszám, mobilszám, e-mail cím
- megjegyzés: szabadszöveges mezo, ahová bármilyen a céghez kapcsolódó egyéb információ rögzíthető
- raktár azonosító
- engedélyszám

Az ablakon továbbá látható az átmeneti megőrzési raktár létrehozásának dátuma is egy nem módosítható mezőben.

Az átmeneti megorzési raktár állapot beállítása

Kétféle állapota lehet egy átmeneti megorzési raktárnak: engedélyezve, letilva. A raktár állapota alapértelmezetten engedélyezve, ezért a gombon a *Letilt* felirat látható.

Ha egy letiltott raktár kerül engedélyezésre a későbbiekben, akkor a letiltott raktár megjelenítésénél a gomb felirata *Engedélyez*.

Az *Engedélyez* gombra kattintva elször egy figyelmeztetés jelenik meg:

"Biztosan engedélyezi az átmeneti megorzési raktárát?"

„Rendben”-nel válaszolva az engedélyezése megtörténik, „Mégsem”-mel válaszolva a rendszer visszatér a felviteli ablakra és az engedélyezés nem történik meg. Ezt követően a gombon ismét a LETILT felirat fog szerepelni, melyre kattintva bármikor újra letiltható az adott átmeneti megorzési raktár.

Engedélyezett státuszú raktárnál az adott azonosítóról érkező engedélykérés, vagy az adott azonosítóval rögzített átmeneti megorzési raktárba történő áruátadásra jött engedélykérés automatikusan engedélyezésre kerül, és a program egy CTA/RLS - áruátadás engedélyezése válaszüzenetet küld vissza az indító raktárban.

Ha egy engedélyezett raktár kerül letiltásra a későbbiekben, akkor az engedélyezett raktár megjelenítésénél a gomb felirata *Letilt*.

A *Letilt* gombra kattintva elször egy figyelmeztetés jelenik meg:

"Biztosan letiltja az átmeneti megorzési raktárát?"

„Rendben”-nel válaszolva a tiltás megtörténik, „Mégsem”-mel válaszolva a rendszer visszatér a felviteli ablakra és a tiltás nem történik meg.

Letiltott státuszú raktárnál a raktár azonosítójáról érkező engedélykérek, vagy az adott raktárba történő áruátadásra irányuló engedélykérekre automatikusan tiltó üzenet kerül visszaküldésre, és a program egy CTA/DEN - áruátadás tiltása válaszüzenetet küld vissza.

Az átmeneti megorzési raktár adatain történő változásokat a *Tárol* gombra kattintva mentheti a felhasználó. A *Mégsem* gomb megnyomásakor a módosított adatok elvesznek, és az ablak bezárásra kerül.

3.1.3 Nyomtatvány

Az átmeneti megorzési raktárak listaablakának felső eszközsorán a *Nyomtat* gomb megnyomása után az alábbi nyomtatvány kerül kinyomtatásra.

Átmeneti megőrzési raktár adatai

Készítette: PoteczAnikó

Készült: 2007.12.19 15:24:09

Létrehozásának dátuma: 2007.11.29.17:04:30

Átmenetimegőrzésiraktár azonosítója

Engedélyszáma

RAKTBUD

122005541623

Vámraktár címe:

1185 Budapest

Csévészűt

Cégnév: CELEBI GROUND HANDLING

Székhely: 1187 Budapest

Ferihegy1.

Kontakt: CserépVirág

Telefonszám: 06-1-5874994

Faxszám: 06-1-9894932

Mobiltelefon: 06-50-4841919

E-mail cím: celebi@celebi.hu

Megjegyzés:

Átmeneti megőrzési raktár nyomtatványa

Az alapértelmezetten használni kívánt nyomtató a [Beállítások/Általános beállítások](#) menüpont alatt adható meg.

3.2 Elektronikus áruátadás folyamati felügyelete

A **Megjelenítés/Elektronikus áruátadás folyamati felügyelete** menüpontja alól érhető el.

A megjelenített listaablakban az elektronikus áruátadás folyamatában résztvevő küldemények azon listája látható, melyek megfelelnek a legutoljára megadott szurési feltételeknek.

Minden beérkező és kimenő üzenet adott nyilvántartási számon beérkeztetett küldeményhez kerül hozzárendelésre az alapnyilvántartási szám alapján. Ennek keretében az elektronikus áruátadással elindított küldemények az alapnyilvántartási számuk alapján vannak nyilvántartva.

A menüpontra kattintva megjelenő listaablakban az elektronikus áruátadás folyamatában résztvevő küldemények alapnyilvántartási számonként kerülnek megjelenítésre, így ha egy küldemény többször is átadásra kerül, az ettől függetlenül is csak egy [Küldeményadatok](#) ablakban kerül megjelenítésre a könnyebb követhetőség érdekében.

Dátum	Alapnyilv.szám	Fuvarlevélszám	Darabszám	Súly	Raktár azon.	Állapot
2007.12.18. 11:19:23	07HU121000A1234001	020-79050145	30	248,0 kg	RAKTBUD	
2007.12.18. 11:22:17	07HU121000A1234003	020-79050145	30	248,0 kg	RAKTBUD	
2007.12.19. 11:40:40	07HU121000A1111111	020-79050145	30	248,0 kg	RAKTBUD	
2007.12.19. 12:05:19	07HU121000A11111113	020-79050145	30	248,0 kg	RAKTBUD	ENGEDÉLYEZVE

Elektronikus áruátadással indított küldemények listája

A felső eszközsoron láthatók az elektronikus áruátadás folyamati felügyeléséhez kapcsolódó funkciók nyomógombjai:

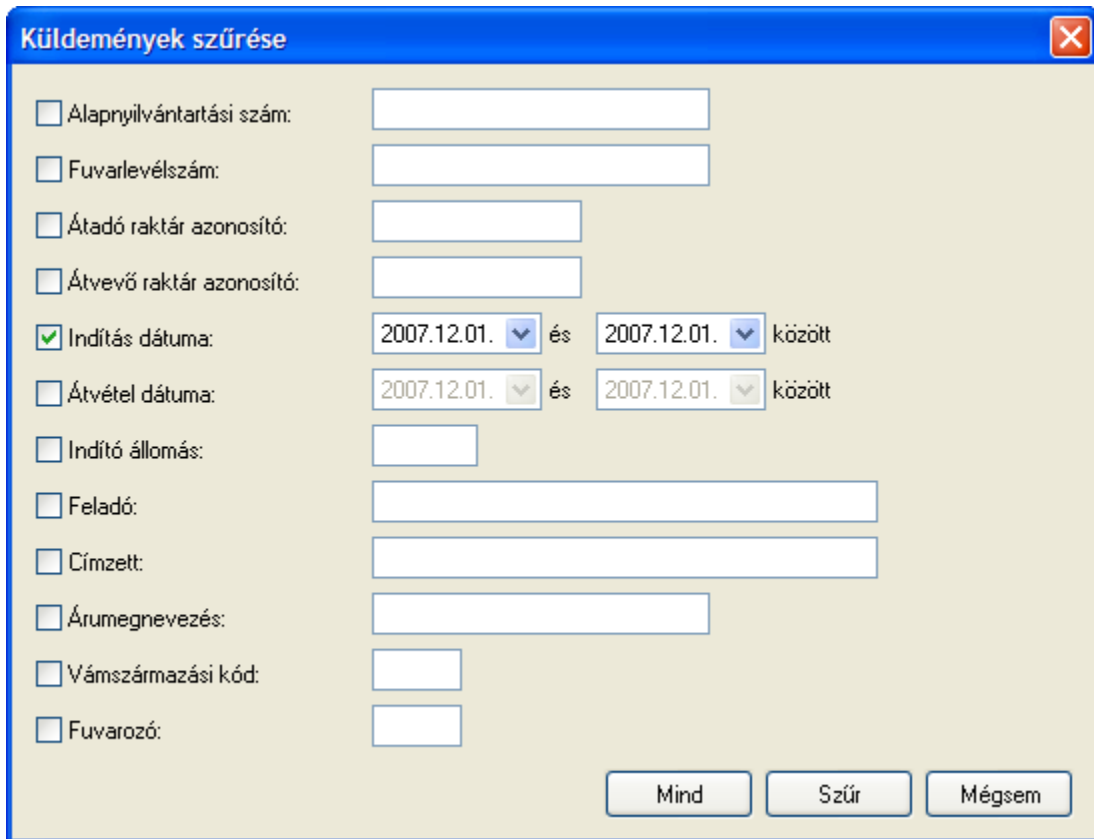
- [Megtekint](#)
- Szűrés
- Nyomtat
- Ment

Elektronikus áruátadásában résztvevő küldemények megtekintése

A [Megtekint](#) funkciót választva, a kijelölt küldemény megnyílik a Küldeményadatok ablakban, ahol ellenorizheti a felhasználó a küldemény fobb adatait, történetét.

A lista szurése

A lista ablak eszközsorában található *Szurés* gombra kattintva állíthatunk be szuro feltételeket az elektronikus áruátadásban résztvevo küldeményekre.



Küldemények szurése

Alapnyilvántartási szám:

Fuvarlevélszám:

Átadó raktár azonosító:

Átvevő raktár azonosító:

Indítás dátuma: 2007.12.01. és 2007.12.01. között

Átvétel dátuma: 2007.12.01. és 2007.12.01. között

Indító állomás:

Feladó:

Címzett:

Árumegnevezés:

Vámszármazási kód:

Fuvarozó:

Mind Szúr Mégsem

Küldemények szurése

A jelölőnégyzetekkel választható ki, hogy mely feltételeket szeretné beállítani a felhasználó. Ha több feltételt ad meg, akkor azok mindegyikének érvényesnek kell lennie ahhoz, hogy egy küldemény a listába kerüljön.

A *Szur* gomb hatására a megadott feltételeknek megfeleltetett küldemények listája betöltésre kerül a listaablakba.

A *Mind* gombot megnyomva a beállított feltételektől függetlenül megjeleníthető az összes küldemény.

A *Mégsem* gombot használva lehet kilépni az ablakból.



Jelölőnégyzettel kiválasztott szurési feltételnél a *Szur* gomb addig inaktív, míg értéket nem ad meg a felhasználó a mezoben.

Az elektronikus áruátadásban résztvevo küldemény nyomtatása

A [Nyomtat](#) funkciót választva, a kijelölt küldemény adatai kerülnek kinyomtatásra az [Általános beállításokban](#) megadott nyomtatóra.

A lista mentése Excel állományba

A *Ment* gombot megnyomva a listaablakban megjelenített küldemények adatai kimentésre kerülnek a felhasználó által megadott könyvtárba, és fájlnevével. A fájlt megnyitva egy Excel táblázatban a kimentett adatokat a felhasználó szabadon szerkesztheti a továbbiakban. Az excel file egyes oszlopainak fejléce megegyezik a képernyőn megjelenő lista oszlopainak fejléceivel.

A küldemény adatai

A listában a küldemény adatai közül az alábbiak láthatók:

- létrehozás dátuma
- alapnyilvántartási szám
- fuvarlevélszám
- áttárolandó/áttárolt darabszám
- áttárolandó/áttárolt súly
- pillanatnyi lokáció raktár azonosítója
- [állapota](#)

A küldemény többi adatait a [Megtekint](#) gombot használva lehet leellenőrizni.

A lista sorrendezése

Az elektronikus áruátadásban résztvevo küldeményeket a listaablakban található összes oszlopra sorrendezni lehet. Ehhez nem kell mást tenni, mint az oszlop nevére kattintani. Például, ha alapnyilvántartási számra szeretne sorrendezni a felhasználó, akkor a *Alapnyilv.szám* oszlop névre kell kattintani.

Alapértelmezetten a *Dátum* oszlop szerint sorrendezi a listát a rendszer.

Gyorskereso használata

A megjelenített listában a sorrendezett oszlop mezoértékei között lehet keresni a bal alsó sarokban található Gyorskereso segítségével, kivéve az *Állapot* oszlop értékeit. A mezobe írva a listában rögtön a beírt szórészletnek megfelelő első tételre ugrik a kijelölés.

Az ablak frissítése

A küldemények listáját a *Frissít* gombbal frissítheti a felhasználó. Menet közben amennyiben újabb üzenet érkezik a rendszerbe, és az feldolgozásra kerül, akkor a frissítés után a legfrissebb adatok láthatók. Ez segít abban, hogy nem kell kilépni a menüpontból, majd visszalépni, hogy a legfrissebb állapotokat lássa a felhasználó.

A *Bezár* gombbal lehet kilépni a listaablakból.

3.2.1 Küldemény adatok

Az [Elektronikus áruátadás folyamati felügyelete ablakban](#) a *Megtekint* gombot megnyomva egy külön ablakban lehet ellenőrizni a küldemény fobb adatait, és történetét.



Az ablak mezői nem módosíthatók, csak megtekinthetők.

A küldemény adatok a beérkező engedélykéro és a be- illetve kimeno státusz üzenetekben szereplo adatok alapján kerül kitöltésre.

A beérkező engedélykéro (CTR/CHR) üzenetekben szereplo alapnyilvántartási szám alapján ellenőrizi a rendszer, hogy az adatbázisban szerepel-e már az adott alapnyilvántartási számmal küldemény. Ha nem létezik küldemény ilyen alapnyilvántartási számmal, abban az esetben a rendszer létrehoz egy Küldeményadatok rekordot.

Elektronikus átadásban részvevo küldemény adatai

A küldemény adatok a könnyebb áttekinthetőség érdekében csoportosítva jelennek meg. Az ablak felső részében a fejléc adatok láthatók melyek minden esetben láthatóak az ablakon, míg a küldemény többi adata csoportosítva egy-egy fülön (Áru adatok, raktárak, Történet, Feladó, címzett) található meg.

Fejléc adatok

Fuvarlevélszám: <input type="text" value="020-79050145"/>	Alapnyilv.szám: <input type="text" value="07HU121000A1234001"/>	Állapot: <input type="text"/>	
Pillanatnyi lokáció: <input type="text" value="RAKTBUD"/>	Áttárolandó darabszám: <input type="text" value="30"/>	Súly: <input type="text" value="248"/> kg	Létrehozva: <input type="text" value="2007.12.18 11:19:23"/>

Küldemény fejléc adatai

A fejléc adatokban kapott helyett:

- a beérkezett üzenet alapján: fuvarlevélszám, alapnyilvántartási szám, áttárolandó/áttárolt darabszám és súly
- küldemény létrehozásának dátuma
- küldemény státusza, ami lehet: ENGEDÉLYEZVE, TILTVA, ELINDÍTVA, BEÉRKEZTETVE, TÖRÖLVE, vagy nincs státusza, mely abban az esetben lehetséges, ha a küldeményre engedélykérés érkezett, de a rendszer még nem igazolta vissza egy engedélyezve vagy tiltva üzenetben. Törölt státusza kétféle okból lehet egy küldeménynek, vagy az áruátvételt tagadja meg az átvevo raktár, vagy az átadó raktár törli az áruátadást. Üres a státusz mezo, vagy tartalma törlésre kerül új engedélykérés beérkezésekor.



Üres státusz mezo hibára utal éles üzemmódban! A rendszer új engedély kérésekor automatikusan visszaküldi a megfelelő státusz üzenetet, így státusza mindig van egy küldeménynek.

- pillanatnyi lokáció raktár azonosítója: a küldemény pillanatnyi lokációjának raktár azonosítója mindaddig az *Áru adatok, raktárak* fülön lévo *Átadó raktár azonosítója* mezoben megjelenített azonosító, amíg nem érkezik az adott alapnyilvántartási számmal rendelkezo küldeményre egy CTA/RCF (áru beérkeztetve) átvételt igazoló üzenet. Ezen üzenet beérkezésével a mezo értéke átíráásra kerül az *Átvevo raktár azonosítója* mezo értékére az *Áru adatok, raktárak* fülrol. Mindaddig ez az érték marad, amíg újabb engedélykéro CTR vagy CHR üzenet nem érkezik adott alapnyilvántartási számú küldeményre. Ezen üzenet beérkezésével a mezo értéke átíráásra kerül az *Átadó raktár azonosítója* mezo értékére az *Áru adatok, raktárak* fülrol, majd a folyamat újra kezdodik.

Küldemény adatok csoportosítása

A küldemény többi adata három csoportra bontva jelenik meg:

- áru adatok, raktár fül
- [történet fül](#)
- [feladó, címzett fül](#)

Küldemény raktár adatai

Az *Áru adatok, raktárak* fülön látható az átadó és átvevo raktár neve, címe, és az [átmeneti megorzési raktárhoz](#) adatbázisban rögzített megjegyzés.



Áru adatok, raktárak	Történet	Feladó, címzett	
Átadó raktár		Átvevő raktár	
UPS SCS		KÜHNE UND NAGEL	
Azonosító: QIFBEMA	Engedélyszám: HU04	Azonosító: QIFAQMA	Engedélyszám: HU0000017464
Cím: budapest		Cím: business park	
Megjegyzés:		Megjegyzés:	
Indítás dátuma: 2007.12.22		Átvétel dátuma:	

Átadó és átvevő raktár adatai

Küldemény útvonal és áru adatai

Küldemény útvonala	Darabszám: 3	Súly: 200,3 kg
Ind. állomás: BUD	Árumegnevezés: GOODS NATURE	
Állomás: MA327	Járatszám: MA	Dátum: 18JAN07
Útvonal: LAX		24DEC07
LHR		
NYC		
Célállomás:	Különleges kezelési kódok:	
	Vámszármazási kód: Z2	
	HAWB szerinti darabszám: 8322	

Útvonal és áru adatok

Küldemény útvonal adatainál látható a küldemény teljes útvonala, szakaszonkénti bontásban. A feladó, illetve célállomás, valamint az átrakó állomások IATA szabvány szerinti három betűs kódonként szerepelnek. Az egyes szakaszoknál továbbá látható az adott szakasz járatszáma, és dátuma.

Az áru adatoknál a küldemény darabszáma, súlya, az áru megnevezése, különleges kezelési kódja, vámszármazási kódja, valamint a házifuvarlevél szerinti darabszám látható.

Ezek az adatok a beérkező engedélykéro (CTR, CHR) üzenet alapján kerülnek kitöltésre.

Áruátadás tiltása

Minden olyan küldemény esetében, melynek a státusza ENGEDÉLYEZVE, lehetőség van az Áruátadás tiltása gombra kattintva megtiltani adott alapnyilvántartási számú küldemény átadását másik átmeneti megőrzési raktárba.

A gombra kattintva egy figyelmeztető ablak jelenik meg:

"Biztosan tiltja a küldemény áttárolását?"

A *Rendben* gombra kattintva a küldemény státusza LETILTVA lesz, és automatikusan a rendszer kiküld egy CTA/DEN (áruátadás tiltása) üzenetet az átadó és átvevő raktárak rendszer címére.

A *Mégsem* gombot választva a a rendszer visszatér az adott Küldeményadatok ablakra és a küldemény státusza ENGEDÉLYEZVE marad, üzenet pedig nem kerül kiküldésre.

Minden olyan küldemény esetében, melynek a státusza LETILTVA, lehetőség van az Áruátadás engedélyezése gombra kattintva engedélyezni adott alapnyilvántartási számú

küldemény átadását másik átmeneti megőrzési raktárba.

A gombra kattintva egy figyelmeztető ablak jelenik meg:

"Biztosan engedélyezi a küldemény áttárolását?"

A *Rendben* gombra kattintva a küldemény státusza ENGEDÉLYEZVE lesz, és automatikusan a rendszer kiküld egy CTA/RLS (áruátadás engedélyezése) üzenetet az átadó és átvevo raktárak rendszer címére.

A *Mégsem* gombot választva a a rendszer visszatér az adott Küldeményadatok ablakra és a küldemény státusza LETILTVA marad, üzenet pedig nem kerül kiküldésre.



A gomb inaktív TÖRÖLT, ELINDÍTVA, BEÉRKEZTETVE státusz esetén!

A *Bezár* gombra kattintva az ablak bezárul.

3.2.2 Küldemény története

A [Küldemény adatai](#) ablakban a *Történet* fülre kattintva a küldemény története tekinthető meg a bejövő és kimenő üzenetek alapján.

Küldemény adatai (Fejléc adatok)

Fuvarlevélszám: 020-00000022 Alapnyilv. szám: 07HU121000A7162518 Állapot: BEÉRKEZTETVE

Pillanatnyi lokáció: RAKTMAH Áttárolandó darabszám: 3 Súly: 200 kg Létrehozva: 2007.12.21 16:17:33

Áru adatok, raktárak | **Történet** | Feladó: Történet fül

Küldemény története a bejövő és kimenő üzenetek alapján

2007.12.21. 16:19:36	A küldemény beérkezett az átvevő raktárába	AQMA0000000005
020-00000022, 3 db, 200,0 kg Átadó: MALEV CARGO 1184 Budapest, Ferihegy I A porta Átadó: KÜHNE UND NAGEL business park		
2007.12.21. 16:18:48	Küldemény elindítva	TMAH0000000017
020-00000022, 3 db, 200,0 kg Átadó: MALEV CARGO 1184 Budapest, Ferihegy I A porta Átadó: KÜHNE UND NAGEL business park		
2007.12.21. 16:17:33	Áttárolási kérelem engedélyezve	VAMF0000000023
020-00000022, 3 db, 200,0 kg Átadó: MALEV CARGO 1184 Budapest, Ferihegy I A porta Átadó: KÜHNE UND NAGEL business park		
2007.12.21. 16:17:33	Engedélykérés áru áttárolására	TMAH0000000016
020-00000022, 3 db, 200,0 kg Átadó: MALEV CARGO 1184 Budapest, Ferihegy I A porta Átadó: KÜHNE UND NAGEL business park		

btnEngTilt Bezár

Küldemény története

Minden egyes beérkező vagy kimenő üzenet esetében az üzenetben szereplo

alapnyilvántartási szám alapján történeti bejegyzés készül időrendi sorrendben. Legelől mindig a legfrissebb történeti bejegyzés látható.

Az egyes üzenetek történeti bejegyzésének első sora tartalmazza az üzenet beérkezésének vagy kiküldésének dátumát, az esemény rövid leírását, valamint az üzenet egyedi azonosítóját.

A történet továbbá tartalmazza:

- fo- vagy házifuvárlevél számot
- küldemény áttárolandó/áttárolt darabszámát
- küldemény áttárolandó/áttárolt súlyát
- átadó átmeneti megőrzési raktár nevét (adott azonosítóhoz adatbázisban rögzített raktár adatok alapján)
- átvevo átmeneti megőrzési raktár nevét (adott azonosítóhoz adatbázisban rögzített raktár adatok alapján)

Az üzenetek alapján a lehetséges események a következők lehetnek a történetben:

- Engedélykérés áru áttárolására (beérkezo üzenet)
- Áttárolási kérelem engedélyezve (kimeno üzenet)
- Küldemény elindítva (beérkezo üzenet)
- Küldemény beérkeztetve (beérkezo üzenet)
- Átvevo visszautasította a küldeményt (beérkezo üzenet)
- A küldeményt elindító raktár törölte az áttárolási kérelmét (beérkezo üzenet)
- Áttárolási kérelem elutasítva (kimeno üzenet)

Áttárolási kérelem elutasítása 5 különböző esetben történhet:

1. Fuvárlevélszám szerinti tiltás. Fuvárlevélszám szerepel [Áruátadást tiltó szabályok](#) között.
2. Alapnyilvántartási szám szerinti tiltás. Alapnyilvántartási szám szerepel [Áruátadást tiltó szabályok](#) között.
3. Raktári azonosító szerinti tiltás. Raktári azonosító szerepel [Áruátadást tiltó szabályok](#) között.
4. Átmeneti megőrzési raktár tiltás. Az átmeneti megőrzési raktár letiltásra került az [Átmeneti megőrzési raktárak](#) adatbázisában.
5. Felhasználó által történő tiltás. A felhasználó a [Küldeményadatok](#) ablakon tiltotta le az áruátadást.

A *Bezár* gombra kattintva az ablak bezárul.

3.2.3 Feladó, címzett adatok

A [Küldemény adatai](#) ablakban a *Feladó, címzett* fülre kattintva a küldemény feladó, és címzett adatai tekinthető meg a bejövő és kimeno üzenetek alapján.

Küldemény adatai

Fuvarlevélszám: 020-0000011 Alapnyilv. szám: 07HU121000A7162568 Állapot: BEÉRKEZTETVE

Pillanatnyi lokáció: RAKTMAH Áttárolandó darabszám: 3 Súly: 200 kg Létrehozva: 2007.12.21 16:09:21

Áru adatok, raktárak Történet **Feladó, címzett** **Feladó, címzett fül**

Feladó	Címzett
HOFI GEZA	HORTHY MIKLÓS
Cím: H-9990 Hungary ISTENHÁTAMÓGOTT, SLEEPY AKACOS UT 1.	Cím: Hungary BUDAPEST FELSZBADULAS UT 1.
Kiállító ügynök	Szintén értesítendő
DON CORLEONE	HOFI GEZA
CHICAGO	H-9990 Hungary ISTENHÁTAMÓGOTT, SLEEPY AKACOS UT 1.

btnEngTilt Bezár

Küldemény feladó, és címzett adatai

Az ablakban a következő adatok láthatók:

- küldemény feladója, és címadatai
- a küldemény címzettje, és címadatai
- a fuvarlevelet kiállító ügynök neve, és címadatai
- a küldemény címzettjén kívül szintén értesítendő neve, és címadatai

A *Bezár* gombra kattintva az ablak bezárul.

3.2.4 Küldemény adatok nyomtatása

Az [elektronikus áruátadás folyamati felügyelete](#) ablakban adott küldemény megjelölése után a *Nyomtat* gomb megnyomására az alábbi nyomtatvány kerül kinyomtatásra.

Küldemény áruátadásának folyamati felügyelete

Készítette: PoteczAnikó

Készült: 2007.12.22 16:41:30

Létrehozás dátuma
2007.12.22 15:23:26Alapnyilvántartás
07HU121000AS

Left-click to select the page
Double-click to zoom/unzoom the page
Right-click to see more options

Áruátadási adatok

Átadóraktár
QIFBEMA
UPSSCS
budapest

Átvevőraktár
QIFAQMA
KÜHNEUNDNAGEL
businesspark

Áttárolandó darabszám: 3

Áttárolandó súly: 200

Státusz: ENGEDÉLYEZVE

Pillanatnyi lokáció raktári azonosítója: QIFBEMA

Küldeményadatai

Feladó

HOFI GEZA
H-9990 Hungary
ISTENHATAMOGOTT, SLEEPY
AKACOS UT 1.

Címzett

HORTHY MIKLOS
Hungary
BUDAPEST
FELSZBADULAS UT 1.

Útvonal

Feladó állomás:	BUD	}	Járatszám	Járatdátum
			MA327	18JAN07
Átrakóállomások:	LAX	}	BA1138	24DEC07
	LHR		BA	
	NYC			

Célállomás: LAX**Árumegnevezés:** GOODS NATURE**Vámszárm.kód:** Z2**Darabszám:** 3**Súly:** 200,3

Áruátadástörténete

2007.12.22. 15:23:27

VAMF0000000034

Áttárolásikérelem engedélyezve

057-00000276, 3 db, 200,0 kg

Átadó: UPS SCS budapest Átadó: KÜHNEUNDNAGEL business park

2007.12.22. 15:23:26

BEMA0000000008

Engedélykérés áru áttárolására

057-00000276, 3 db, 200,0 kg

Átadó: UPS SCS budapest Átadó: KÜHNEUNDNAGEL business park

3.3 Rendellenességek kezelése

A **Megjelenítés/Rendellenességek** pontja alól érhető el.

A rendellenesség listaablakba azon üzenetek kerülnek, melyek:

- minden olyan beérkező engedélykérő üzenet (CTR,CHR), amelynek a sorszáma ismétlődik vagy az előtte lévő sorszámokra még nem érkezett üzenet.
- Minden olyan beérkező engedélykérő üzenet (CTR,CHR), amelyben szereplő átadó vagy átvevő raktár nem szerepel a rendszer adatbázisában.

Dátum	Alapnyilv.szám	Fuvarlevélszám	Üzenet sorszáma	Rendellenesség	Raktár	Cégnév
2007.12.18. 11:20:56	07HU121000A1234002	182-00000011	TJAS0000000001	Sorszám ismétlődés	RAKTBUD	CELEBI GROUND H
2007.12.18. 11:29:35	07HU121000A1234004	182-00000044	TJAS0000000005	Sorszám ismétlődés	RAKTBUD	CELEBI GROUND H
2007.12.18. 11:27:23	07HU121000A1234004	182-00000044	TJAS0000000005	Sorszám ismétlődés	RAKTBUD	CELEBI GROUND H
2007.12.18. 11:32:56	07HU121000A1234004	182-00000055	TBUD0000000001	Átadó raktár nem létezik	ABCASAS	
2007.12.18. 11:30:32	07HU121000A1234004	182-00000044	DEFF0000000001	Átvevő raktár nem létezik	RAKTBUD	CELEBI GROUND H
2007.12.18. 11:35:17	07HU121000A1234005	182-00000066	TJAS0000000007	Sorszám kimaradás	RAKTBUD	CELEBI GROUND H

Rendellenességek listaablak

Rendellenességek listája

A listában az összes rendellenes üzenet megjelenítésre kerül. A beérkező engedélykérő üzenetekből az alábbi adatok láthatók:

- Dátum: az üzenet beérkezési dátuma
- Alapnyilvántartási szám: az üzenetben szereplő alapnyilvántartási szám
- Fuvarlevélszám: üzenetben szereplő fuvarlevélszám
- Üzenet sorszáma: az üzenet egyedi azonosító sorszáma



CCS Hungary AWB, CCS Hungary BACH, CCS Hungary VÁM rendszerek által generált üzenet egyedi, egyesével növekvő sorszámot kap, mely minden esetben elküldésre kerül a CCS Hungary VÁM rendszernek

- Rendellenesség: a hiba oka, amiért a rendellenesség listára került az üzenet
- Raktár: üzenet küldőjének raktári azonosítója, az üzenet feladója
- Cégnév: az üzenetben szereplő átvevő raktár tulajdonosának neve

Rendellenességek kezelése

- sorszám ismétlődés: amennyiben az adott egyedi azonosítóval érkezett már üzenet a CCS VÁM rendszerbe, és szerepel az adatbázisában, akkor az adott üzenet nem kerül feldolgozásra, hanem automatikusan bekerül a *Rendellenességek* listájába. Az ezután érkező üzenetek, amennyiben sorszámában megfelelnek, automatikusan feldolgozásra kerülnek.
Amikor az üzenet bekerül a listában egy tájékoztató RSM - sorszám ismétlődés üzenet kerül kiküldésre a CCS Hungary Központba.



CCS Hungary Központ rendszer címét a [Beállítások/Általános beállítások](#) menüpontban kell megadni

Ha az üzenetet küldő jelentkezik, hogy miért nem kapott visszaigazolást, abban az esetben a felhasználó ellenőrizheti, hogy az adott küldeményhez tartozó engedélykérés vagy egyéb üzenet szerepel-e a *Rendellenességek* között, és ha igen, abban az esetben elirányíthatja az engedélykéret a CCS Hungary CCS Kft.-hez további egyeztetés céljából.

- sorszám kimaradás: amennyiben az adott egyedi azonosító előtti sorszámra még nem érkezett üzenet a CCS VÁM rendszerbe, akkor az adott üzenet nem kerül feldolgozásra, mindaddig, amíg a hiányzó sorszámokra az üzenetek be nem érkeznek az adott átmeneti megőrzési raktártól. Az adott problémás üzenet ezzel párhuzamosan bekerül a *Rendellenességek* listaablakába.
A hiányzó üzenetek beérkezése és feldolgozása után az adott engedélykérés is automatikusan feldolgozásra kerül.
Amikor az üzenet bekerül a listában egy tájékoztató NSM - sorszám kimaradás üzenet kerül kiküldésre a CCS Hungary Központba.

Ha az üzenetet küldő jelentkezik, hogy miért nem kapott visszaigazolást, abban az esetben a felhasználó ellenőrizheti, hogy az adott küldeményhez tartozó engedélykérés vagy egyéb üzenet szerepel-e a *Rendellenességek* között, és ha igen, abban az esetben elirányíthatja az engedélykéret a CCS Hungary CCS Kft.-hez további egyeztetés céljából.

Abban az esetben, ha helyreáll a kommunikáció, és a sorszám kimaradás megszűnik a CCS VÁM SSM - sorszám kimaradás miatt leállt üzenet feldolgozás újraindulásáról értesítő üzenetet küld a CCS Hungary Központnak.

- Átvevo/átadó raktár nem szerepel az átmeneti megőrzési raktárak adatbázisában: a mennyiben a beérkező üzenetben lévő átvevo vagy átadó raktár azonosítója nem szerepel az átmeneti megőrzési raktárak adatbázisában, akkor az adott üzenet nem kerül feldolgozásra, hanem automatikusan bekerül a *Rendellenességek* listaablakba.
Ebben az esetben a listából akkor kerül ki a tétel:
- ha a hiányzó [átmeneti megőrzési raktárt](#) a felhasználó rögzíti, és az üzenet utólagosan feldolgozásra kerül



- az adott alapnyilvántartási számú és átadó/átvevo raktárral rendelkezo küldeményre érkezik egy törlo üzenet (CTA/DLR, CTA/DLG), melyet feldolgozva a hozzátartozó rendellenes engedélykérés is törlésre kerül a *Rendellenességek* listaablakából.

A lista sorrendezése

A rendellenes üzeneteket az ablakban található összes oszlopra sorrendezni lehet. Ehhez nem kell mást tenni, mint az oszlop nevére kattintani. Például, ha fuvarlevél számra szeretne sorrendezni a felhasználó, akkor a *Fuvarlevélszám* oszlopnévre kell kattintani. Alapértelmezetten a *Dátum* oszlop szerint sorrendezi a listát a rendszer.

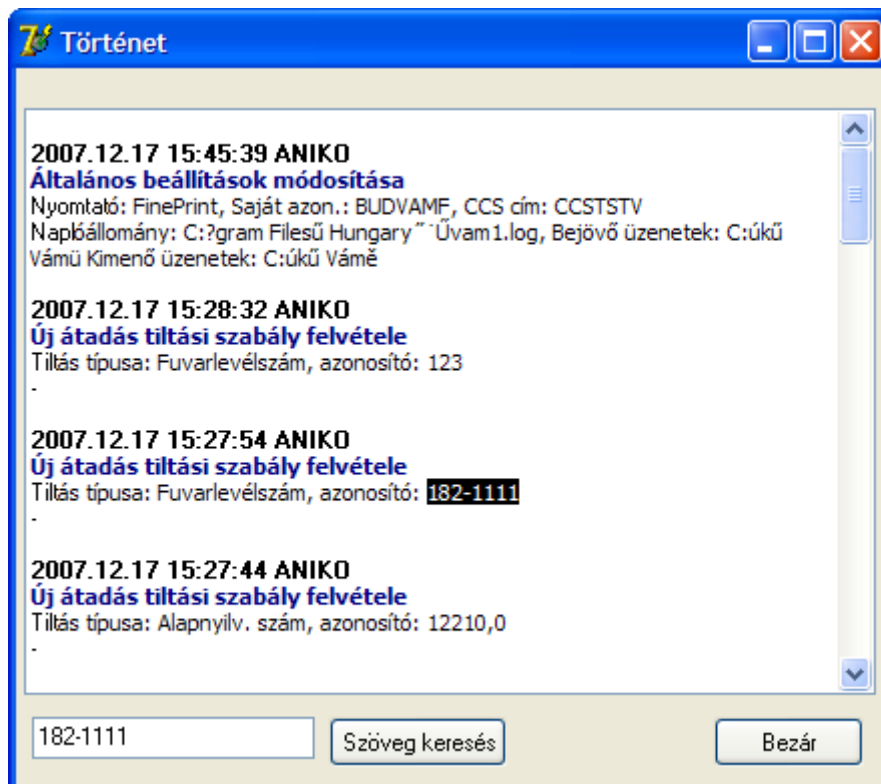
Gyorskereso használata

A megjelenített listában a sorrendezett mezo szerint lehet keresni a bal alsó sarokban található Gyorskereso segítségével. A mezobe írva a listában rögtön a beírt szórészletnek megfelelo elso tételre ugrik a kijelölés.

A *Bezár* gombbal léphet ki a menüpontból.

3.4 Történeti bejegyzések

A *Megjelenítés/Történet* pontja alól érhető el.



Történet megjelenítése

A menüpontra kattintva megjelenő ablakban minden a rendszerben, a bejelentkezett felhasználók általi lépés rögzítésre kerül a pontos időponttal és a módosítást végző felhasználó nevével időrendi sorrendben.

Legelől a sorban mindig a legfrissebb történeti bejegyzés kerül megjelenítésre. (pl.: új felhasználó felvétele, felhasználó adatainak módosítása, új átmeneti megőrzési raktár felvétele, törlése, adatainak módosítása, Áruátadást tiltó szabályok felvétele, törlése, módosítása, Beállítások módosítása, Áruátadások manuális engedélyezése, tiltása stb.)

Keresés a történetben

A történet bejegyzések között lehet keresni a bejegyzések szövegében a keresni kívánt szabadszöveges érték megadásával.

A *Szöveg keresés* gomb ismételt megnyomásával lehet lépegetni a történetben, ha a keresett szöveg többször is szerepel a történetben.

A *Bezár* gombbal léphet ki a menüpontból.



Beállítások

4 Beállítások

A **Beállítások** alatt található menüpontok:

- [Általános beállítások](#)
- [Felhasználók](#)
- [Áruátadást tiltó szabályok](#)

4.1 Általános beállítások

A **Beállítások/Általános beállítások** pontja alól érhető el.

A rendszerben lehetőség van bizonyos átfogó általános beállításokat eszközölni.

Általános beállítások

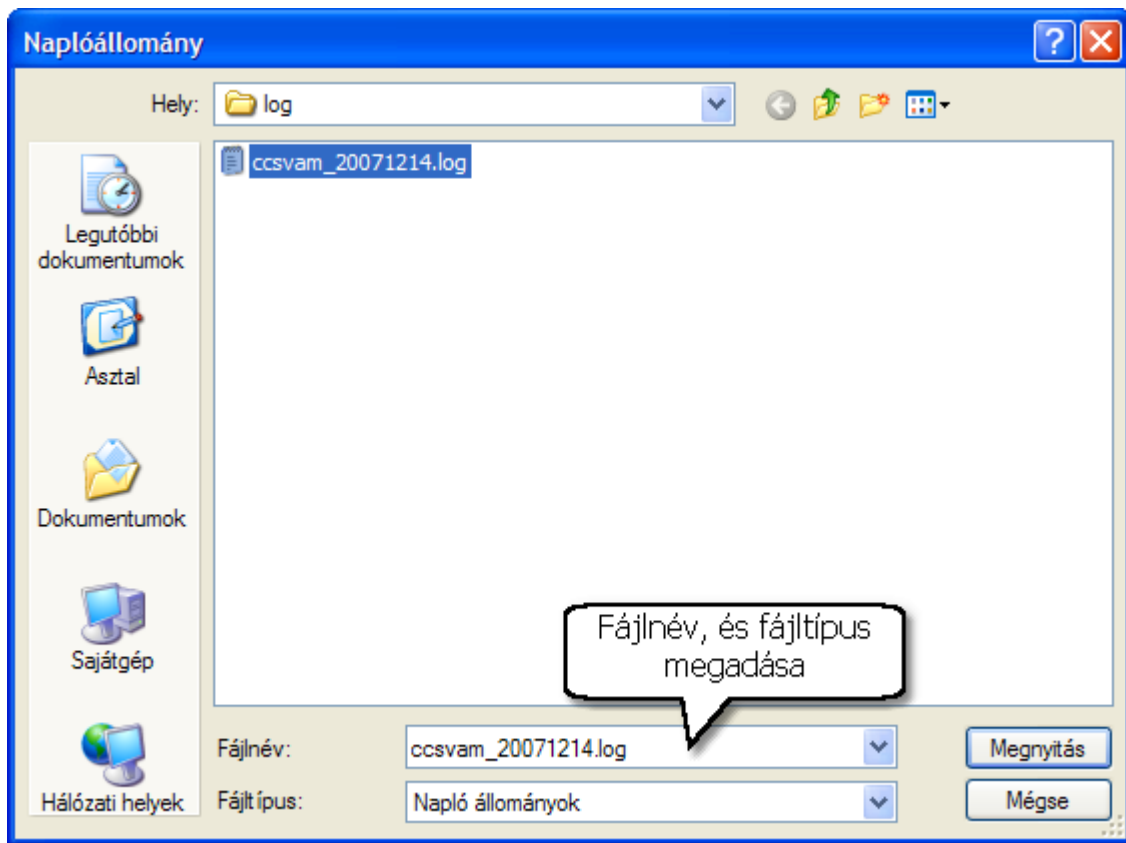
A beállítható értékek:

- **Használandó nyomtató:** a legördülő listából az alapértelmezetten használni kívánt nyomtató választható ki.



A legördülő listában mindig azok a nyomtatók kerülnek megjelenítésre, amelyek az adott windows-os munkaállomásra telepítésre kerültek!

- **Naplóállomány beállítása:** CCS VÁM naplóállományt készít, melyben a program által végzett fontosabb tevékenységek, muveletek kerülnek rögzítésre. A Naplóállomány mezőben a mappa választó gombra kattintva beállítható, hogy a merevlemez mely könyvtárába és milyen névvel mentse a naplófájlt.



Naplóállomány beállítása

- **Saját azonosító megadása:** a saját azonosító a CCS VÁM által használt cím, amelyről a kimeno üzenetek feladása történik, és amelyre a beérkezo üzenetek érkeznek.



Saját azonosító 7 karakterbol áll és csak betu lehet

- **CCS Hungary cím megadása:** CCS Hungary Központ rendszercíme. Minden esetben, ha egy rendellenesség felmerül egy tájékoztató (RSM,NSM) üzenet kerül kiküldésre a CCS Hungary Központba. A hibás engedélykéro üzenetek a [Megjelenítés/Rendellenességek](#) menüpontban található meg. Tekintettel arra, hogy a CCS VÁM ezeket az üzeneteket nem tudja feldolgozni, és javításukra sincs lehetőség felhasználói szinten, ezért fontos, hogy errol egy üzenetben a CCS Hungary Support is tájékoztatás kapjon.
- **EDI szabványüzenetek kezelése:** a CCS VÁM rendszer szabványüzeneteken keresztül kommunikál a kiszolgáló ügynökökkel és speditorökkal. A szabványüzenetek küldése és fogadása kritikus a CCS VÁM muködése szempontjából, emiatt a bejovo illetve kimeno üzenetek mappa létrehozása és beállítása elengedhetetlen feltétele a rendszer muködésének.

A bejövő üzenetek mappája az a mappa, amelyből a CCS VÁM felveszi a beérkező üzeneteket.

Bejövő üzenetek mappája: C:\work\CCS Vám\In ...

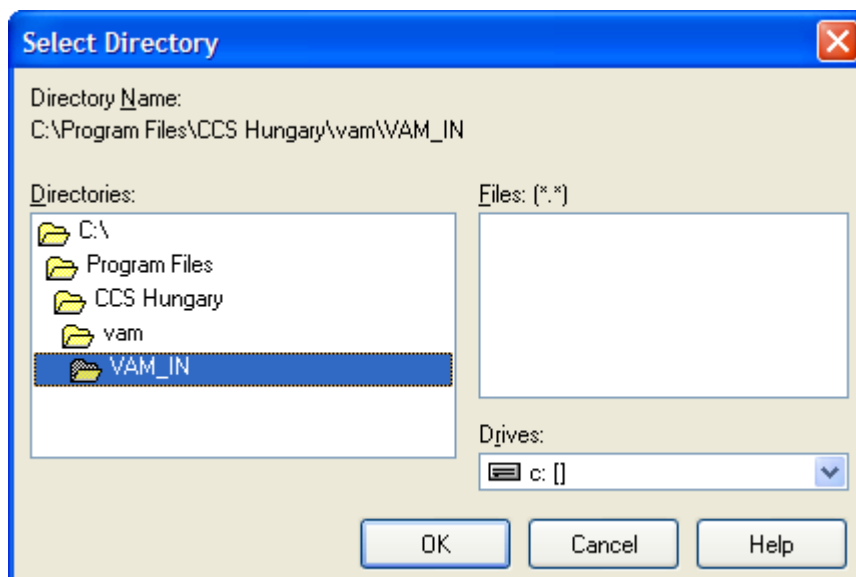
Bejövő üzenetek mappája megadása

A kimenő üzenetek mappája az a mappa, amelybe leteszi a CCS VÁM a kiküldésre kerülő üzeneteket.

Kimenő üzenetek mappája: C:\work\CCS Vám\Out ...

Kimenő üzenetek mappája megadása

A mappa választó gombra kattintva állítható be, hogy a merevlemez mely könyvtárába mentse a rendszer a bejövő illetve kimenő üzeneteket.



Mappák beállítása

Az **OK** gombot használva lehet elmenteni a változásokat, a **Mégsem** gombbal lehet kilépni az ablakból.

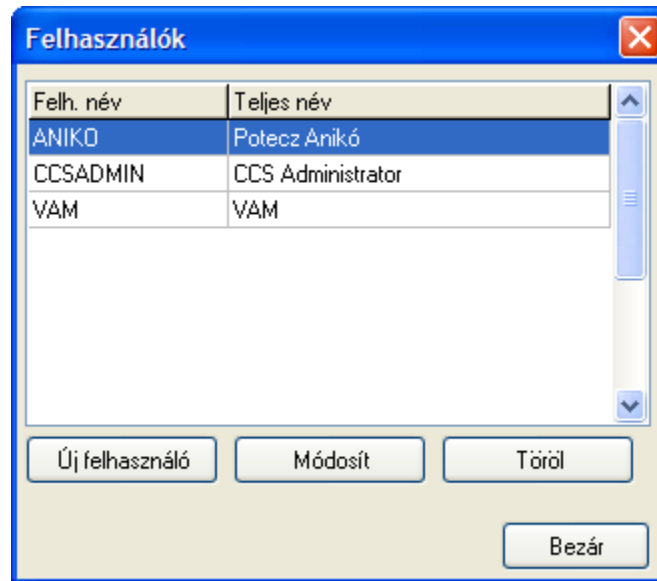


Az ablakban az általános beállításokon kívül továbbá megtalálható (ablak felső része) az adatbázis neve és helye, ahova a program csatlakozik. Ezek az információk tájékoztató jellegűek, és a VVS Hungary munkatársainak nyújt segítséget.

4.2 Felhasználók karbantartása

A **Beállítások/Felhasználók** pontja alól érhető el.

Az ablakban a felvett felhasználók listája jelenik meg.



Felhasználók

A lista alatt a különböző karbantartó műveletek - *Új felhasználó*, *Felhasználó módosítása*, *Felhasználó törlése* - funkciógombjai vannak.

Az ablakban használható funkciók:


- **Új felhasználó felvitele:** ezzel a funkcióval új felhasználót lehet rögzíteni a nyilvántartásban. A felvitelt egy külön ablakban a [Felhasználók adatai](#) ablakban lehet megtenni.
- **Felhasználó módosítása:** a listában kiválasztott felhasználó adatai módosíthatóak. A módosítást egy külön ablakban a [Felhasználók adatai](#) ablakban lehet megtenni.
- **Felhasználó törlése:** a listán kijelölt felhasználó törölhető a *Töröl* gombbal a nyilvántartásból. Adott felhasználó törlése előtt a rendszer megerősítést kér: "Biztosan törli a kijelölt felhasználót?" *Igen* gombra kattintva a felhasználó törlésre kerül, míg *Nem*-re kattintva visszatér a program az ablakra, és a felhasználó nem kerül törlésre.

⚠ A belépett felhasználót törölni nem lehet, a felhasználó kijelölésénél a *Töröl* gomb inaktívává válik!

Az ablak jobb alsó sorában található a *Bezár* gomb, melynek segítségével léphet ki a menübol.

4.2.1 Felhasználó adatok szerkesztése

A [Felhasználók](#) ablakáról az *Új felhasználó* vagy *Módosít* gombot megnyomva érhető el.



Felhasználó adatai

Az ablakba a következő adatokat lehet felvinni illetve módosítani:

- felhasználónév: ebbe a mezőben lehet megadni a rendszert használni kívánó felhasználó felhasználói nevét.
- jelszó: ebbe a mezőben lehet megadni a megadott felhasználói névhez tartozó jelszót.
- jelszó megismétlése: ide kell beírni ugyanazt a jelszót, ami a *Jelszó* mezőben szerepel, annak érdekében, hogy jelszó elírás miatt ne legyen probléma a belépés során.
- valódi név: ebbe a mezőbe kell rögzíteni a felhasználó tényleges nevét. A valódi név segít beazonosítani a felhasználót, tekintettel, hogy a felhasználónév a tényleges névtől eltérhet.

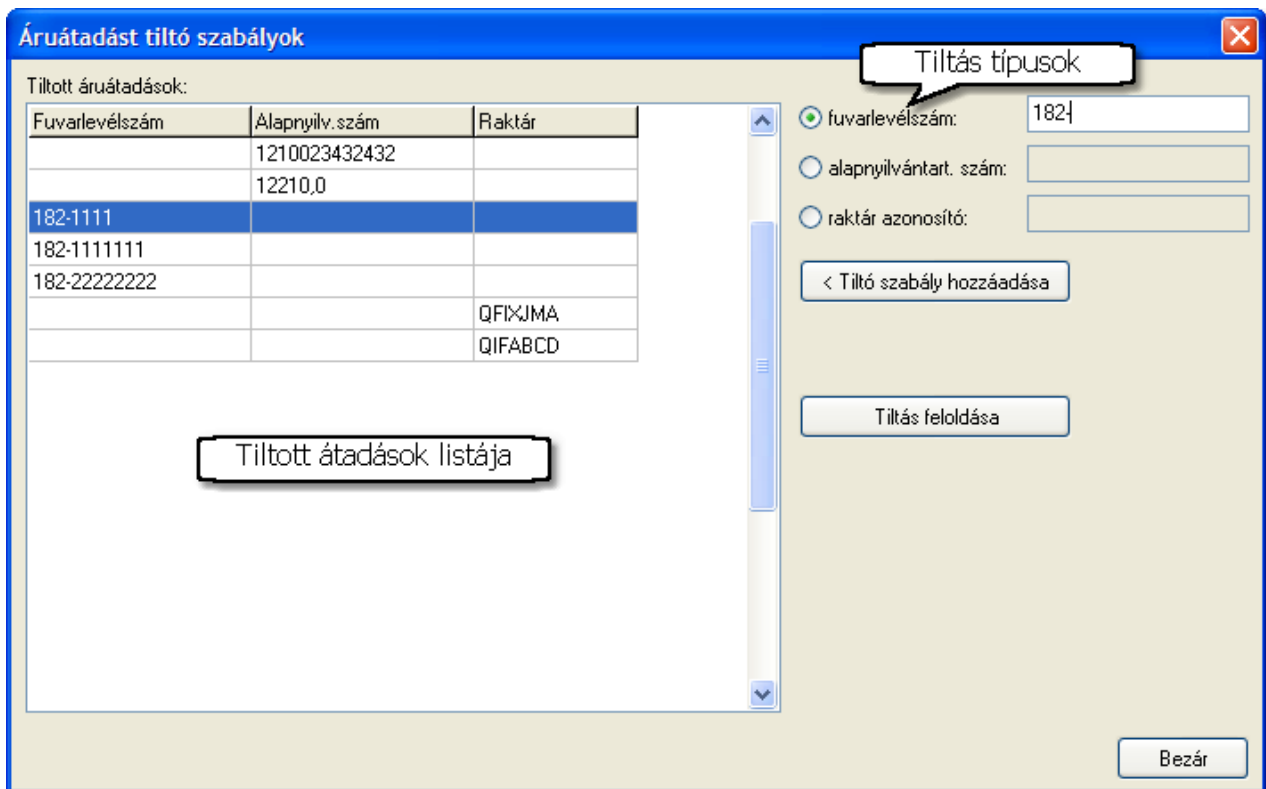


Felhasználó név, Jelszó, és Jelszó ismétlése mezőbe bármilyen karakter beírható

A *Tárol* gombot használva lehet menteni a változásokat, a *Mégsem* gombbal kiléphet az ablakból.

4.3 Áruátadást tiltó szabályok

A **Beállítások/Áruátadást tiltó szabályok** pontja alól érhető el.



Tiltó szabályok megadása

A megjelenő ablak két részre bontható, az ablak bal oldalán a tiltott áruátadások feltétel listája található, míg az ablak jobb részében az áruátadást tiltó szabályokat lehet megadni.

Tiltott áruátadások listája

Ebben a listaablakban jelennek meg a tiltások. A listaablaknak három oszlopa van: Fuvarlevélszám, Alapnyilvántartási szám, Raktár. Az egyes oszlop nevére kattintva lehet sorrendezni a listát, ezzel is segítve a listában történő keresést.

Tiltó szabály létrehozása

Az áruátadást tiltani lehet fuvarlevélszámra, alapnyilvántartási számra, valamint raktári azonosító alapján.

A rádiógomb segítségével lehet kiválasztani a tiltási típust.

- Fuvarlevélszám tiltása: itt lehet megadni azt a fuvarlevélszámot, amelynek az áruátadását nem engedélyezi a felhasználó.
- Alapnyilvántartási szám tiltása: itt lehet megadni azt az alapnyilvántartási számot, amelynek az áruátadását nem engedélyezi a felhasználó.
- Átmeneti megőrzési raktár tiltása: itt lehet megadni annak az átmeneti megőrzési raktár azonosítóját, amelynek az áruátadását nem engedélyezi a felhasználó.

Ha olyan raktári azonosítót ad meg a felhasználó, mely nem szerepel az [átmeneti megőrzési raktáraknál](#), akkor egy felugró ablakban erre figyelmezteti a rendszer:
"Megadott raktár azonosító nem létezik."

A *Tiltó szabály hozzáadása* gomb megnyomása után a megadott tiltás bekerül a tiltott áruátadások listájába.

Tiltás létrehozásánál a rendszer ellenorzi, hogy adott tiltás szerepel-e már a tiltott áruátadások listájában, elkerülve, hogy egy tiltás kétszer szerepeljen a listában:
"Megadott azonosítóra van már tiltó szabály."



A Tiltó szabály hozzáadása gomb mindaddig inaktív, míg a kiválasztott tiltáshoz nincs kitöltve az értékmezo!

A felvett tiltások feldolgozása

A felvett tiltások alapján a CCS VÁM a beérkezo engedélykéreseket (CTR, CHR) szuri , attól függően, hogy tiltásként milyen adat lett megadva . Például fuvarlevélszám tiltásánál fuvarlevélszámra szur a rendszer. Találat esetén automatikusan tiltó üzenetet küld rá a rendszer (CTA/DEN).

A tiltások ellenorzése a CTR, CHR üzenetek feldolgozása közben történik.

Tiltás státusz megjelenítése

Az elektronikus áruátadásban résztvevo küldemény státuszát a [Küldemény adatoknál](#) lehet megtekinteni. Ha adott küldemény engedélykérésében lévo adatok megfelelnek az egyik felvitt tiltó szabálynak, abban az esetben a küldemény státusza: TILTVA lesz, miután automatikusan visszaküldésre került egy tiltó üzenet (CTA/DEN).

Tiltva státuszú marad a küldemény mindaddig, míg a felhasználó manuálisan nem engedélyezi az áttárolását a *Küldemény adatok* ablakon.

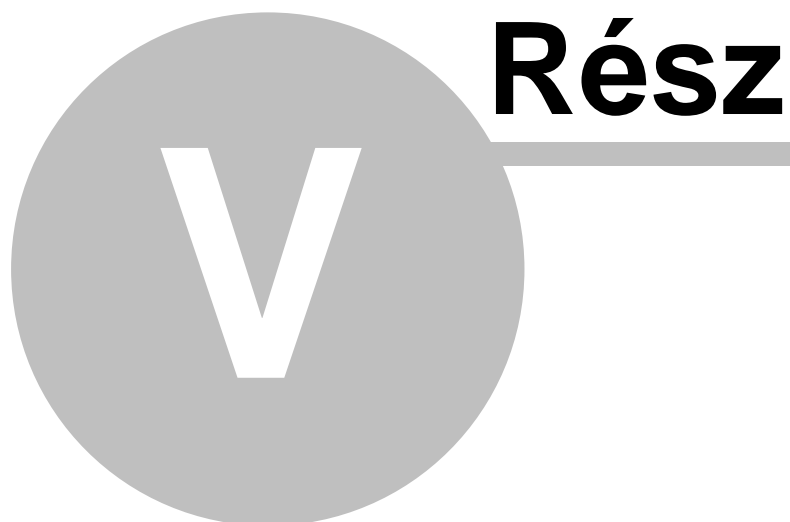
Tiltó szabály feloldása

A tiltott áruátadások listájában megjelölt tiltást a *Tiltás feloldása* gombra kattintva lehet törölni, és feloldani a tiltást.

Minden esetben a törlés előtt a rendszer egy megerosítést vár:

"Biztosan engedélyezi a kiválasztott áttárolást?"

A *Bezár* gombbal lehet kilépni a menüpontból.



Kilépés

5 Kilépés

A menüsorban található **Kilépés** menüpont megnyomása után lehet kilépni a rendszerből.

Tárgymutató - F -

- A -

- általános 49
- áruátadás
 - engedélyezése 36
 - tiltása 36
- áruátadást tiltó szabályok 54
- átadásban résztvevo küldemények 32
- átadó/átvevo raktár nem létezik 44
- átmeneti megorzési raktár
 - engedélyezés 30
 - letiltás 25, 28, 30
 - létrehozás 25, 28
 - mentés XLS-be 25
 - módosítás 25, 30
 - nyomtatás 25
 - szurés 25
- átmeneti megorzési raktár adatai 31
- áttekintés 18

- B -

- Beállítások
 - általános 49
 - áruátadást tiltó szabályok 49
 - felhasználók 49
- bejelentkezés 21
- belépés 21
- bevezeto 18

- C -

- CCS Hungary cím 49

- E -

- elektronikus áruátadás folyamata 18
- elektronikus áruátadás folyamati felügyelete
 - mentés XLS-be 32
 - nyomtatás 32
 - szurés 32

- felhasználói
 - adatok megadása 53
 - karbantartás 51

- J -

- jelszó megadása 53

- K -

- karbantartás
 - felhasználók 51
- keresés
 - gyorskeresés 20
- kilépés 57
- küldemény adatok
 - átadó raktár 36
 - átvevo raktár 36
 - címzett 40
 - fejléc 36, 39, 40
 - feladó 40
 - kiállító ügynök 40
 - szintén értesítendo 40
 - története 39
 - útvonal és áru 36
- küldemény adatok nyomtatása 42
- küldemények 32

- M -

- menüsor 21
- módosítások a dokumentumban 18
- muveletek története 20

- N -

- naplóállomány 49
- nyomtató 49
- nyomtatvány
 - átmeneti megorzési raktárak 31
 - küldemény adatok 42

- R -

raktári azonosító	28
rendellenességek kezelése	44
megjelenítése	44

- S -

saját azonosító	49
SITA üzenetek	49
sorszám ismétlődés	44
sorszám kimaradás	44
szabvány üzenetek	18

- T -

tiltó szabály feldolgozása	54
feloldása	54
létrehozása	54
történet bejegyzések	46

- V -

verziószám	18
------------	----